

www.tarranbikes.com

service@tarranbikes.com



| EN | DE | FR | NL | DA |

Built to Connect.

User Manual

T1 Pro

 @tarranbikes

 @tarranbikes

 r/TarranBikes

 @tarranbikes & tarranofficialgroup

Table of Content

EN

1	Preface	2			
1.1	About This Manual	2	4.6.3	Removing	28
1.2	Symbols Used	3	4.6.4	Charging	28
1.3	Copyright	3	4.7	Boot and Unlock	30
1.4	Disclaimer	3	4.8	Wireless Charging Phone Holder	31
1.5	Support and Service	4	4.9	TARRAN App	31
			4.10	Multimedia and Safety	32
2	Product	4	4.11	Electric Assist	32
2.1	Description	4	4.11.1	Assist Level	32
2.2	Main Parts	5	4.11.2	Walk-assist	33
2.3	Key Specifications	6	4.11.3	Slope Hold Assist	33
			4.12	Gear Shifting	34
			4.13	After Use	34
3	Safety	8	5	Maintenance	35
3.1	Legal requirements	8	5.1	Cleaning	35
3.2	General safety	8	5.2	Checking	36
3.3	Battery	10	6	On-Board Diagnostics (OBD)	37
3.4	Charger	11	7	Storage	37
3.5	Mid-motor	12	8	Transportation	38
3.6	Electric Cargo Bike	13	9	Disposal	39
3.7	Quick Check Before Each Ride	14	10	Spare Parts	39
			11	Tightening Torques for Screws or Bolts	40
4	Basic Guide	16	12	EC Declaration of Conformity	41
4.1	Handlebar Control Unit	17	13	Limited Warranty	43
4.2	Landing Gears	20			
4.2.1	Manual Mode Switching	20			
4.2.2	Semi-Automatic Transitions	20			
4.3	Installation and Adjustment	21			
4.3.1	Saddle	21			
4.3.2	Handlebar	22			
4.3.3	Central Display	22			
4.3.4	Kickstand	24			
4.4	Tires	24			
4.5	TF card	25			
4.6	Battery	25			
4.6.1	Checking	26			
4.6.2	Installing	27			

1 Preface

We're so glad you're here.

T1 Pro is our first step into a world where cargo bikes aren't just vehicles, but intelligent companions. Before we started this journey, we imagined a bike that would:

Think, watch the road and warn you in advance.

Carry all you need while zipping around tight city-center corners.

Support you, knowing when to hold you tight and when to let go.

And now, a bike that embodies that vision is here.

T1 Pro is an intelligent e-cargo bike designed to safely and comfortably transport families with young children and pets, or individuals with large loads.

TARRAN is committed to advancing the electrification of the bicycle industry with green energy and artificial intelligence. We reimagine cycling with the mindset of robotics, in the hope of providing intelligent, joyful, and accessible riding experiences, inviting more people to start cycling and to cycle better. This is what truly motivates us on a daily basis: to help more riders experience nature and human connections in an enriching and wholesome way.

Team TARRAN,
Presented with love.

1.1 About This Manual

This manual is written to help the end user safely and properly operate, maintain, and inspect T1 Pro. Ensure you have fully read and understood this manual before operating, inspecting, or maintaining T1 Pro. It is important to **KEEP THIS MANUAL IN GOOD CONDITION FOR FUTURE REFERENCE**. Should you lose this user manual, you can access it online at <https://tarranbikes.com/>.

If T1 Pro does not function as described or if you have any doubts regarding the instructions in this manual or how to safely use T1 Pro, do not use T1 Pro and contact TARRAN or your dealer.

TARRAN continually enhances products to give its users a better and safer riding experience. Some features in this manual may differ from those on the bike you bought. Check the most recent information at <https://tarranbikes.com/>.

1.2 Symbols Used

Two symbols are used in this manual to emphasize safety-related points or important operations to ensure the end user correctly uses T1 Pro. The table below displays these symbols and what they mean.



Warning!

This symbol indicates a high level of risk, which means serious injuries may occur if the instruction is not followed correctly.



Caution!

This symbol indicates a low level of risk, which means that T1 Pro may be damaged if the instructions are not followed correctly.

1.3 Copyright

TARRAN reserves the right to amend the product specifications and content in this manual without prior notice.

This document is protected by copyright, as provided under the Copyright Act, unless otherwise specified.

The unauthorized distribution, reproduction in any form in whole or in part, or the use or communication of its contents, is prohibited without the publisher's express permission. Violations may result in liability for damages. TARRAN reserves the right to make further claims.

1.4 Disclaimer

Please read this Disclaimer carefully. Using this product means you are acknowledging and accepting the terms and conditions of this disclaimer.

By using this product, you hereby acknowledge and agree that you are familiar with the correct and safe operation of the product and agree to use this product only for proper and lawful purposes, and you accept full responsibility for your actions when using this product and any consequences that may arise. TARRAN accepts no liability for defects (warranty) if safety-related instructions and operating instructions are not observed, in the event of overloading or if faults are not properly rectified. Similarly, no liability for defects shall be accepted by TARRAN in the case of assembly errors, willful intent, accidents, or if the care and maintenance specifications are not complied with.

Nothing herein may be considered as an additional warranty.

TARRAN accepts no liability for errors or omissions caused by typesetting or printing.

As certain states or jurisdictions do not allow the exclusion or limitation of incidental or consequential damages, the above limitation or exclusion may not apply to you.

Per applicable state laws and regulations, TARRAN reserves the right of final explanation and revision for the commitment.

1.5 Support and Service

If you have questions about your T1 Pro, please get in touch with an authorized TARRAN dealer or service@tarranbikes.com.

For more TARRAN information, including technical information, tutorials, and updates, please visit our website and our social media channels:

Our website www.tarranbikes.com

Our link tree <https://linktr.ee/tarranbikes>

2 Product

2.1 Description

T1 Pro is an electric cargo bike designed for use on paved roads with pedal assist that operates at speeds of up to 25 km/h. T1 Pro features space for up to two children in the cargo box (to transport children safely, please order the child seat with 5-point safety harness from your dealer or directly from TARRAN).

T1 Pro is powered by a mid-motor, which is powered by a rechargeable and removable battery. The battery can be charged using the provided charger. T1 Pro features five different assist levels (OFF, ECO, AUTO, NORMAL, SPORT and TURBO), which can be manually adjusted via the handlebar buttons while riding.

The mid-motor also supports the walk-assist and slope hold assist features. When activated, the bike moves at speeds of up to 4 km/h, easing the process of walking uphill with the bike.

T1 Pro is also equipped with gears to enhance cycling comfort.

With the proprietary Dynamic Dualdrive™ Landing Gear system, featuring suspension and adaptive algorithms, T1 Pro ensures superior stability and safety.

Furthermore, T1 Pro has an advanced operating system, providing riders with access to a variety of functions.

If you plan to ride on more challenging surfaces, such as gravel roads or in rainy/snowy conditions, you may need to replace the tires with ones suitable for those environments.

2.2 Main Parts

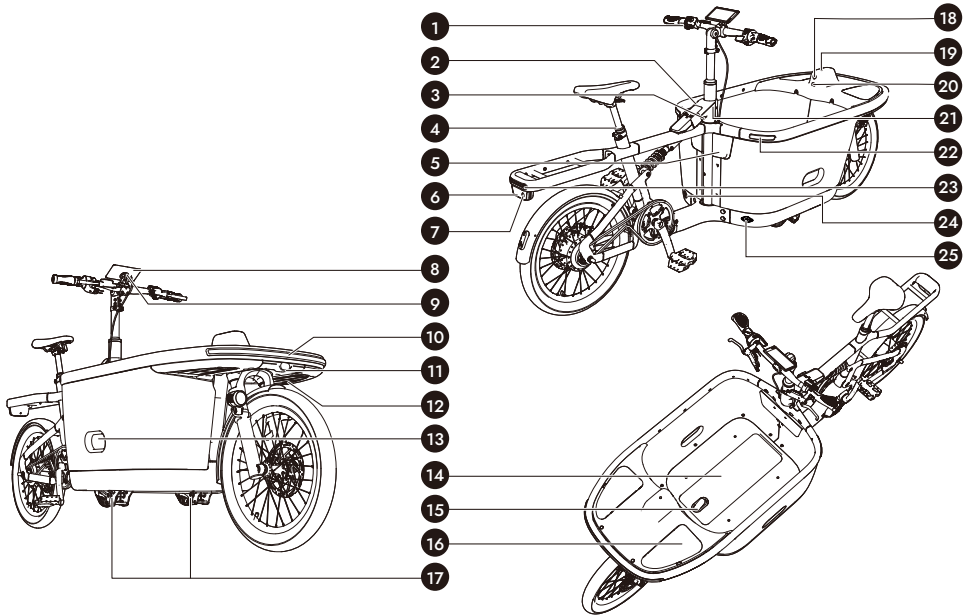


Figure 1 Main Parts of T1 Pro

1	Handlebar Control Unit	13	Box mounting step
2	Wireless Charging Phone Holder	14	Battery box lid
3	USB power output	15	Locking latch
4	Quick-Adjust Seatpost	16	Left/Right front case
5	Built-in bluetooth speakers	17	Landing gears
6	Millimeter Wave Radar	18	Selfie camera
7	Rear camera	19	1/4 inch screw mount
8	Central display	20	Type-C port for action camera
9	Central display bracket	21	NFC Card Reader
10	Halo Light	22	Turn signals
11	Front camera	23	Tail light
12	Electric bell	24	Charging Port
		25	Battery box lock

2.3 Key Specifications

Cargo Bike

Total length	2264 mm
Height	1050 to 1220 mm
Cargo box width/handlebar width	640 mm
Unladen bike weight	65 kg
Max. total weight (bike, rider, load)	220 kg
Max. weight of the rider	100 kg
Max. load capacity of the cargo box	65 kg
Rider height range	155 to 195 cm
Max. load capacity of the rear seat	25 kg
Max. height of the children in the cargo box	126 cm
Waterproof level	IPX6

Mid-motor

Max. torque	100 Nm
Rated voltage	36 V
Rated power	250 W
Operating temperature	-20 to 55°C (14 to 122°F)
Storage temperature	-20 to 70°C (-4 to 158°F)
Waterproof level	IP67

Battery

Nominal capacity	19.2 Ah
Nominal energy	708 Wh
Charging voltage & current	36 V/6 A
Operating temperature	-20 to 55 °C
Charging temperature	0 to 45 °C
Recommend charging temperature	10 to 45 °C
Storage temperature (≤ one month)	-20 to 55 °C
Storage temperature (≤ three months)	-20 to 45 °C
Storage temperature (≤ one year)	-20 to 25 °C
Waterproof level	IP67
Weight, approx.	3.83 kg ±0.1 kg
Charging time: from 0% to 80%	3 hours per battery
Charging time: from 0% to 100%	4.23 hours per battery

Charger	
Input voltage & frequency	AC 200 to 240 V, 50/60 Hz
Input current	Max. 3.0 A
Output voltage & current	DC 42 V/6 A
Operating temperature	-20 to 40 °C
Storage temperature	-40 to 70 °C

Vibration Loads	
Whole body	1.53 m/s ²
Left of handlebar	0.72 m/s ²
Right of handlebar	0.69 m/s ²

For more detailed specifications, visit www.tarranbikes.com.

3 Safety

T1 Pro is designed and manufactured to the highest quality and safety standards. Nevertheless, improper operation, installation, and maintenance can result in hazardous situations, such as damage, electric shocks, fire, and/or serious injuries. Please read all safety warnings in full before use and follow the instructions in this manual at all times. **Keep all safety warnings and instructions for future reference.**

3.1 Legal requirements



Warning!

- Consult local regulations regarding the registration and use of bikes on public roads.
- Consult the national and local regulations to see if there are any restrictions on carrying passengers in T1 Pro's cargo box.
- Ensure your T1 Pro meets local and national equipment regulations before riding on public roads.
- Always follow applicable local traffic rules, including the rules for bike lighting.

3.2 General safety



Warning!

- While no official age limit exists for riding the 25-km/h models, for safety reason we recommend not allowing children under the age of 14 to ride these models in traffic. All riders should also have good riding skills and road knowledge.
- Children may only use the bike and all its components under supervision or after instruction from a responsible person. Otherwise, there is a risk of operating errors and injuries.
- Do not allow children to play with the bike or parts of the bike, especially the spinning wheels, brake discs, landing gears, and the battery to avoid risks of entrapment, cuts, or serious injuries.
- Avoid wearing loose belts, scarves, skirts, or other long clothing that may get caught in the various parts of the bike.
- Do not ride the bike if you are unfamiliar with its operation, especially the brake system. When fully laden, the riding behavior is altered, and the braking distance increases. The braking distance will also be extended on slopes. Practice riding and braking both with and without a load to understand these differences.
- Do not ride your bike if assembly work has not been carried out completely or properly, as this compromises your safety and that of other cyclists and motorists.

- When mounting the bike with assist mode activated, the bike will start moving as soon as you press the pedal. Always apply the brakes first as the unexpected thrust can cause unsteadiness and in the worst case falls, accidents, and hazards. Do not attempt to mount by placing one foot on the pedal and swinging the other leg over; this could cause the bike to lunge forward.
- T1 Pro's electric assist feature allows speeds up to 25 km/h. All riders and children being transported in the cargo box must always wear a helmet compliant with the DIN EN 1078 standard with a CE test sticker to prevent head injuries in case of an accident.
- Always adhere to the usage parameters in section **2.3 Key Specifications** before each ride.
- Avoid parking the bike on a slope, as it may tip over.
- Switch on the headlight when riding in low light or adverse weather conditions. Cycling in the dark without sufficient lighting is hazardous, due to the reduced visibility of the road surface and limited detection by other road users.
- Avoid being distracted by the central display, as this can lead to accidents. If interaction with the central display is necessary, stop the bike completely before entering any information.
- Ensure that the landing gears are not obstructed by hands, animals, debris, or any other objects. Inspect for blockages before each use.
- The landing gears contain several moving parts. Regularly remove mud, branches, tangled debris, and other obstructions to ensure optimal functionality.
- Avoid using landing gears on uneven surfaces, mountain roads, gravel roads, or sandy roads, as the landing gears are not designed to operate effectively under these conditions.
- The landing gears produce regular motor noise during operation, which is normal. However, if irregular noises (such as abnormally sharp friction sounds, grinding noises, or collision sounds) are detected, immediately suspend use and contact TARRAN support or an authorized service center to have the bike inspected.
- The bike's moving parts are subject to wear. To maintain the bike in good and safe condition, have it inspected regularly (at least annually) by an authorized dealer.
- Use only original wear parts and spare parts authorized by TARRAN for replacements.
- Do not ride with damaged parts, as this may lead to accidents.
- Adhere to the specified operating and storage temperature ranges for all bike components. Protect the mid-motor, central display, and battery against extreme temperatures (e.g. from intense sunlight without adequate ventilation) and sunlight reflection from energy-efficient glass. Excessive heat or cold may cause permanent damage, particularly to the battery.
- Remove any accumulated snow or ice between fenders and tires or around the carbon ribbon, to avoid the risk of breakage.
- Power off the bike system and remove the battery before carrying out any work on your bike, such as assembly or maintenance work, or before transportation. Unintentional activation of the bike system may result in injury.
- Avoid direct contact between the brake discs and unprotected hands or body parts to prevent accidental injuries from sharp edges.
- After riding, avoid direct contact with the brake discs to prevent burns or injuries caused by high temperatures from friction.

- The gearing system is precisely calibrated before delivery. Maintenance of the gearing system should be performed exclusively by a qualified bike specialist. Do not attempt to adjust the gear adjustment screws or modify the gear hub yourself.
- When using the central display or wireless charging phone holder equipped with internal Bluetooth® and/or Wi-Fi, interference may occur with other devices and equipment, aircraft, and medical devices (e.g. pacemakers, hearing aids). Additionally, there is a potential risk of injury to people and animals in the immediate vicinity. Do not use the central display or wireless charging phone holder with Bluetooth® near medical devices, petrol stations, chemical plants, areas with a potentially explosive atmosphere, or on blast sites. The use of the central display or wireless charging phone holder with Bluetooth® is also prohibited on airplanes.
- DO NOT touch and apply force to the rear radar and camera module when lifting, pulling, or pushing the bike to avoid damage.
- Be cautious when braking on wet roads, as braking distances will be extended.
- DO NOT attach a trailer to the bike, as the bike is not designed for this purpose.

3.3 Battery

Lithium-ion battery cells are highly flammable and may become explosive under specific conditions. To avoid the risk of battery explosion, ensure the battery is stored, operated, and charged correctly in accordance with the provided guidelines.



Warning!

- Keep the battery out of reach of children.
- Protect the battery from heat (e.g. continued exposure to sunlight), open flames, and immersion in water. Do not store, operate, or charge the battery near hot or flammable objects, as this leads to the risk of explosion.
- Do not place the charger and the battery near flammable objects. Only charge the battery when it is in a clean, dry environment, and away from potential fire hazards. There is a risk of fire due to the heating that occurs during charging.
- Keep the battery and charger away from strong oxidizing agents and corrosive substances.
- Avoid subjecting the battery to mechanical stress, shocks, or high temperatures. Such conditions may damage the battery and result in the release of flammable substances.
- Keep the battery away from paper clips, coins, keys, nails, or screws that could short-circuit the contacts. A short circuit between the battery contacts may cause burns or fire.
- Never submerge the battery in water or clean the battery using high-pressure water jets, as doing so poses a risk of the battery short-circuiting, which could pose a fire hazard.
- Place the battery only on clean surfaces. In particular, avoid contaminating the charging socket and contact with sand, dirt, or other debris. This creates a risk of the battery short-circuiting, which may pose a fire hazard.

- Do not attempt to open or modify the battery yourself. This could result in the risk of the battery short-circuiting.
- Never charge or use a damaged battery. If the battery is damaged, contact your dealer immediately.
- The battery may emit vapors if it is used incorrectly or damaged. Provide a fresh air supply and seek medical attention in the event of pain or discomfort. These vapors can irritate the respiratory system.
- Incorrect use of the battery may cause liquid leakage. Avoid contact with this liquid. If accidental contact occurs, rinse the affected area with water. Seek medical attention immediately if the liquid comes into contact with eyes. Leakage from the battery may cause skin irritations or burns.
- Only use original or authorized batteries approved by an authorized TARRAN dealer. Using non-approved or third-party batteries may lead to short-circuiting, overheating, injuries, or fire hazards.
- Ensure the battery is used exclusively with the matching original mid-motor to prevent dangerous overloading.
- Never leave the battery unattended while charging.
- Do not use the battery as a handgrip. Lifting your bike by means of the battery may damage the battery.
- Never transport the battery on your person! Batteries are classified as a hazardous material and may overheat or ignite under specific conditions.
- Switch off the bike system and remove the battery before performing any maintenance, assembly, or transportation work. Accidental activation of the bike system poses a risk of injury.

3.4 Charger

Improper use of the charger may pose a risk of explosion. Please familiarize yourself with the instructions in this manual before using the charger and charging the battery.



Warning!

- Keep the charger out of reach of children.
- Children and individuals who are unable to operate the charger safely due to physical, sensory, or cognitive disabilities, inexperience, or lack of knowledge, **MUST NOT USE** the charger without supervision or instruction from a responsible person. Otherwise, this could result in a risk of incorrect operation and injury.
- Never open or modify the charger yourself.
- Keep the charger away from rain or moisture. Ingress of water into a charger increases the risk of electric shock.
- Keep the charger clean. Accumulated dirt may increase the risk of electric shocks.
- Check the charger, cable, and plug before each use. Never use the charger if there is any damage to the charger, cable, or plug, as this increases the risk of electric shock.
- Only use a compatible original charger to charge the battery. Using a non-original charger may cause a fire hazard.

- Only charge the original battery or authorized batteries that have been approved by TARRAN for use with the bikes. Ensure the battery voltage matches the charger voltage to avoid the risk of fire or explosion.
- The voltage of the power supply must match the specifications indicated on the charger's nameplate.
- Never leave a charging battery unattended.
- Avoid placing the charger on flammable surfaces (e.g. paper, textiles, etc.) or in a combustible environment. Charging generates heat, which may pose a fire hazard. Charge the battery within T1 Pro in a dry, safe location. If this is not possible, remove the battery and charge it in a suitable place.
- Please wear protective gloves when handling the charger while charging. The charger may become very hot, particularly in high ambient temperatures.
- Keep the charger away from children. Children must be supervised during any use, cleaning, or maintenance of the charger.

3.5 Mid-motor

T1 Pro is equipped with a mid-motor. Before riding the bike, thoroughly read and understand the information on handling the mid-motor.



Warning!

- Do not modify the mid-motor of your T1 Pro or attach any other products that could increase the power or maximum assisted speed. Unauthorized alterations to the bike will void all warranty and liability claims. This also reduces the lifespan of the system and risks damage to the mid-motor and T1 Pro. Such modifications endanger not only your safety but also the safety of other road users and risk significant personal liability and possible criminal prosecution in the event of accidents caused by such tampering.
- Never open or modify the mid-motor yourself, or attempt to do so. The mid-motor must only be opened by authorized and qualified persons and must only be repaired using original replacement parts. This avoids adversely affecting the safety of the power unit.
- All parts installed on the mid-motor and all other parts of the bike drive (e.g. chain wheel, crankset, pedals) must only be replaced with approved components. This helps prevent overloading and potential damage to the mid-motor.
- Always remove the battery from the bike before carrying out work (e.g. inspection, repair, assembly, adjustment, or maintenance) on the bike, or transporting or storing it. Accidental activation of the bike system may result in the risk of injury.
- The walk-assist feature must only be used while the bike is not in kickstand mode and the rider should not be on the seat. Ensure the wheels remain in contact with the ground to avoid potential injury or damage.
- The pedals will turn when using the walk-assist feature. For this reason, keep your legs at a safe distance to avoid injury.

- After riding, avoid contact between the mid-motor's housing and unprotected hands or body parts. Under extreme conditions, such as sustained high torques at low riding speeds or when riding uphill or with heavy loads, the housing can reach extremely high temperatures.

3.6 Electric Cargo Bike



Warning!

- The minimum rider age for operating a cargo bike with children in the cargo box is 16.
- Children transported in the cargo box must be at least nine months old. If younger children need to be transported, they must be placed in a baby basket and secured with the appropriate accessories. It is crucial to ensure your baby's neck is stable. If in doubt, consult a specialist.
- The maximum height for children transported in the cargo box is 126 cm.
- The maximum load capacity of the cargo box is 65 kg. Exceeding this limit may cause instability, reduced steering control, and potential risks. Do not exceed the permissible total weight and axle load limits of the vehicle.
- Ensure that your children wear suitable cycle helmets that meet the DIN EN 1078 standard with a CE test sticker while they are being transported in the cargo bike.
- When carrying a load, always start riding carefully in a safe environment, and adjust or reduce the load if you feel unsafe when holding the bike's handlebars.
- Ensure the cargo is positioned so that its center of gravity aligns with the vehicle's longitudinal centerline whenever possible. Keep the center of gravity as low as possible to maintain stability.
- Spread the load evenly across all available loading points. For partial loads, balance the weight across the axles to avoid overloading one side.
- Uneven or improper loading can affect braking and make the ride unstable. Always check that the load is secure and well-balanced before riding.
- Distribute the load evenly across multiple loading points if applicable. With partial loads, ensure that each axle bears weight proportionally to maintain balance.
- Use only an TARRAN-approved and tested child seat with 5-point safety harness. Follow the installation instructions precisely to ensure proper assembly.
- Do not ride the bike if any components, such as the child seat with 5-point safety harness or basket, are inadequately secured, as this may lead to serious accidents.
- Ensure the headrest of the child seat with 5-point safety harness is securely fixed inside the cargo box.
- Ensure children are properly fastened into child seat with 5-point safety harness when being transported in the cargo box. Failure to secure children or any shifting of their position may compromise the bike's stability, leading to hazardous situations or serious injuries in case of an accident.
- Ensure that any children being transported do not wear loose belts, scarves, skirts, bag straps, or long clothing that may become entangled in the various parts of the bike while being transported.

- When placing children into or lifting them out of the cargo box, ensure that the landing gears are in the correct position to support the bike's stability. This prevents accidents caused by the bike becoming unstable.
- Do not leave children unattended in the child seat with 5-point safety harness while the bike is in kickstand mode.
- It is recommended that you lift children into or out of the cargo box when the bike is securely parked and kickstand mode is engaged. Ensure children are properly secured in the child seat with 5-point safety harness.
- Ensure that the any children being transported remain seated while cycling. Keep all body parts inside the cargo box. Avoid contact with springs or movable parts on the saddle and seatpost, as well as other moving components such as spokes or tires, as these can cause serious injuries.
- The bottom of T1 Pro's cargo box contains several parts that are designed to be waterproof. However, immersing the cargo box in water could still damage its components. Avoid submerging it.
- Protect the charging port on the battery and the bike from water or rain to avoid damage.

3.7 Quick Check Before Each Ride

Before each ride, perform a quick check based on the current conditions. If there are any abnormal conditions, contact your dealer or TARRAN.

Before riding your T1 Pro, perform a basic check:

- Ensure the tires are pumped to the recommended pressure. Insufficient tire pressure leads to faster tire wear, reduced grip, and higher energy consumption of the bike system.
- Ensure the handlebar and saddle are at the appropriate height and securely fixed.
- Verify that the steering system is functioning properly.
- Verify that the battery has sufficient power (indicator not flashing) and is securely locked in place after being inserted, indicated by an audible click.
- Check that headlight, tail light, and reflectors are securely mounted, angled correctly, and functioning as intended.
- The Halo Light and turn signals can be switched on normally.
- The electric bell rings normally.
- The cameras are clean, uncovered, and able to capture images.
- The radar is clean, uncovered and can detect objects properly.
- Check that the brake levers are correctly adjusted and the braking system operates as expected
- Before operating the landing gears, ensure no animals are hiding under the bike, to avoid injury.

If you need to transport the children or load, perform the following check:

- If you order a child seat with 5-point safety harness from TARRAN, follow the enclosed user guide to install it properly and safely. Ensure the children are safely secured with a three-point belt.
- The transport boxes are properly fastened and securely locked.
- The load is properly secured. Ensure that no loose fasteners (e.g., ends of lashing straps hanging down) can get caught in the wheels.
- The load is evenly distributed. The riding behavior and braking distance might change as a result.
- Ensure that the total weight does not exceed the specified individual payload limits. (refer to **2.3 Key Specifications**).

If the brake system is not working well, perform the following check:

- Ensure that the brake levers have a clear pressure point and cannot be pulled all the way to the handgrips. If this is not the case, do not use the bike and have the brake line bled or repaired by an approved dealer or specialist.
- Verify that the brake pads and brake discs are intact, free of grease or oil, and show no significant wear.
- Squeeze and hold the brake levers, ensuring there is no leakage of oil at any point in the brake system.

If there are any abnormal feelings, signs, or sounds when you ride the bike, perform the following check:

- Ensure there are no deformations, cracks, or damage to the frame or front fork.
- Verify that the front fork suspension operates smoothly and that the front fork is securely attached.
- Ensure all quick releases are tightened properly and closed firmly, so the saddle, handlebar, pedals, and wheels cannot move, tip, or loosen.
- All screws, bolts, and nuts are tightly fastened and do not rattle.
- The handlebar and the stem are firmly fixed at the proper height and angle and with no any unusual behavior when steering left and right (e.g. play in the steering, uneven resistance or softer/less direct steering feel than usual).
- Ensure the seat post and saddle are correctly and securely attached, with the saddle adjusted to the appropriate height and angle to suit your needs.
- The tires and rims are free from damage and the wheels can turn unimpeded.
- Ensure there is no sharp debris in the tires' treads that may puncture them.
- Verify that the wheels and tires rotate smoothly and are sufficiently true. Check the tire pressure and condition, ensuring the valves are properly seated.
- Ensure handgrips, brake levers, buttons, twist shifter, and central display are installed firmly at the proper angle.

The above checks should also be carried out after a collision/crash. Do not use the bike if a part no longer functions correctly or is broken/deformed.

4 Basic Guide

This section contains related guides to help you get started.
For video instructions, scan the QR code provided.



This section includes basic guides to components and features you should know about before, during, and after riding.

Before riding:

- **4.1 Handlebar Control Unit** — operating the buttons.
- **4.2 Landing Gears** — switching between kickstand mode, gliding mode and retract mode.
- **4.3 Installation and Adjustment** — installing and adjusting the saddle, handlebar, central display, and kickstand.
- **4.4 Tires** — inflating the tires to the recommended pressure.
- **4.5 TF Card** —taking out or replacing the TF card.
- **4.6 Battery** — check, installing, removing, and charging the battery.
- **4.7 Boot and Unlock** — switching on and unlocking T1 Pro.
- **4.8 Wireless Charging Phone Holder** — clamping the cell phone on the wireless charging phone holder for wireless charging.
- **4.9 TARRAN App** — downloading, installing, and registering for the TARRAN App, then pairing it with your T1 Pro.
- **4.10 Multimedia and Safety** — functions to provide fun during riding and ensure safety and security.

During riding:

- **4.11 Electric Assist** — changing the assist level and using the walk-assist feature.
- **4.12 Gear Shifting** —shifting gears.

After riding

- **4.13 After Use** — powering off and locking the bike.

New bike concepts may differ from the riding experience you are accustomed to. Once the bike is set up, familiarize yourself with the function of all controls, especially including steering, cornering, and braking behavior of T1 Pro away from traffic, on flat roads and slopes, both with and without a load.

4.1 Handlebar Control Unit

T1 Pro is equipped with a handlebar control unit for quick and easy bike control. Refer to the table below for the function of each button.

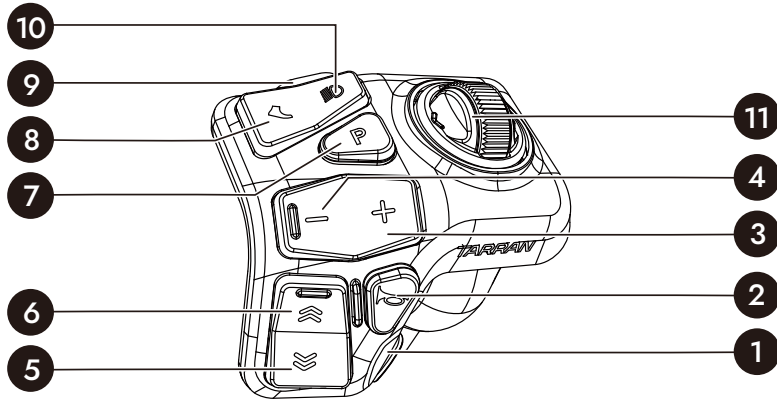








Figure 2

No.	Buttons	Operations	Features
1	G	Press and hold for one second	Switch the bike on/off (the landing gears are in kickstand mode).
		Short press	Turn the central display on/off
2	b	Short press	Triggers a single ring.
		Press and hold	Triggers repeat ringing, release the button to stop.
3	+	Short press	Increase assist level. (No effect if the maximum level is already reached)
4	-	Short press	Decrease assist level. (No effect if the minimum level is already reached)
5	»	Press and hold for one second	Switch to gliding mode from retract mode.

6		Press and hold for one second	Switch to retract mode from gliding mode.
7		Press and hold for one second	<ul style="list-style-type: none"> • Enter kickstand mode. (The landing gears switch from gliding mode or retract mode to kickstand mode) • Exit kickstand mode. (The landing gears switch from kickstand mode to gliding mode)
8		Press and hold the walk-assist button while walking the bike	Enter walk-assist mode; continuously hold down the button to help ease walking the bike, with a maximum speed of 4 km/h. (Releasing the button will exit walk-assist mode)
9		Press and hold for one second	Unlock the battery box lid. (Ensure the bike is powered on and in kickstand mode)
10		Short press	<ul style="list-style-type: none"> • Switch on the low beam (when the headlight is off). • Switch between low beam and high beam (when the headlight is on).
		Press and hold for one second	Switch off the headlight.
11		Short push to the left-hand side	<ul style="list-style-type: none"> • Switch on the left turn signals. • Switch off the left/right turn signals.
		Long push to the left-hand side	Switch to the previous song.
		Short push to the right-hand side	<ul style="list-style-type: none"> • Switch on the right turn signals. • Switch off the left/right turn signals.
		Long push to the right-hand side	Switch to the next song.
		Short press	<ul style="list-style-type: none"> • When a call pops up: answer the call. • Other pages: play/pause music. • When on the recording preview page: take a photo or start recording.

		Press and hold for one second	<ul style="list-style-type: none"> • When a call pops up or on a call: hang up the call. • Enter the selfie-camera preview page. • Switch between photo and video mode.
		Scroll up	<ul style="list-style-type: none"> • Increase volume. • When on the preview page, switch the lens.
		Scroll down	<ul style="list-style-type: none"> • Decrease volume. • When on the preview page, switch the lens.

For more detailed operation steps, watch our videos at <https://tarranbikes.com/>.

4.2 Landing Gears

T1 Pro has the proprietary **Dynamic Dualdrive™ Landing Gear** system, featuring suspension and adaptive algorithms for optimal performance. It also offers three modes for enhanced functionality: **kickstand mode**, **gliding mode**, and **retract mode**. Follow the instructions below to switch modes manually or use semi-automatic transitions to seamlessly get your bike ready to ride.

4.2.1 Manual Mode Switching

- Between kickstand and gliding modes: Press and hold the **Parking Button** for one second.
- Between gliding and retract modes: Press and hold the **Up** button for one second to switch landing gears from gliding mode to retract mode. Press and hold the **Down** button for one second to switch landing gears from retract mode to gliding mode.

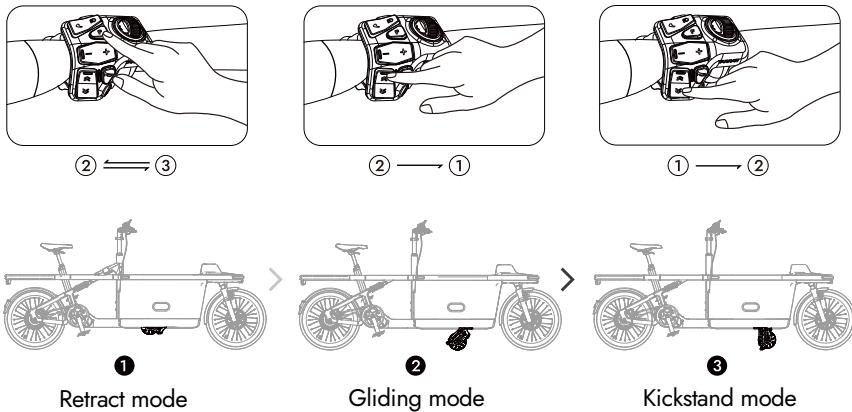


Figure 3

4.2.2 Semi-Automatic Transitions

The semi-automatic transition feature allows for quick transitions while riding or stopping. If you do not wish to use it, you can deactivate it in the central display's settings page.

Transition to Retract Mode (Ready to Ride)

- Ensure landing gears are in **gliding mode**.
- Press the **Up Button**.
- Begin pedaling after pressing the button.
- The landing gears will automatically switch to **retract mode**.

Transition to Gliding Mode (Ready to Stop)

- Ensure landing gears are in **retract mode**.
- Press the **Down Button**.
- Apply brakes after pressing the button.
- The landing gears will automatically revert to **gliding mode**.

Note: Before powering off T1 Pro, press and hold the Parking button for one second to switch on kickstand mode.



Caution!

- T1 Pro can only switch on kickstand mode electrically by pressing the Parking button, do not pull the bike backward forcibly.
- Do not park the bike on a slope, or the bike may tip over.
- To avoid damage, **ensure the landing gears are in retract mode** during transportation. **Do not active kickstand mode or gliding mode.**
- It is recommended to use the landing gear gliding mode only on flat surfaces to prevent the risk of the bike tipping over.

4.3 Installation and Adjustment

4.3.1 Saddle

Adjust the saddle height before adjusting the handlebar height or angle.

The height of the seatpost can be adjusted using two separate semi-automatic and manual operations. To adjust the height of the saddle, adjust the semi-automatic part first, which is easier to operate (see *Figure 4*). If further height adjustment is needed, loosen the screw and pull out the seatpost to adjust the height. After the adjustment, tighten the screw.

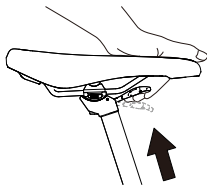


Figure 4

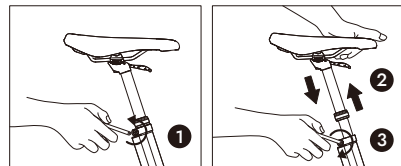


Figure 5

You can also loosen the bolts to move the saddle forward or backward (to find the most comfortable position). After the adjustment, ensure all bolts are securely tightened.



Caution!

- Do not pull the seatpost out of the frame beyond the "MIN" marking or move the saddle past the "MAX" marking on the saddle.
- Loose bolts can cause the saddle to shift beyond its maximum position, putting extra strain on parts and potentially leading to breakage. This could lead to dangerous situations. It is recommended you check the saddle is tightly fastened at least once a month.
- Avoid pulling on the saddle nose when moving or handling the bike, as this can damage the saddle. Use the grip on the back of the saddle to handle the bike.

4.3.2 Handlebar

Once the saddle is adjusted properly, you can adjust the handlebars for a comfortable cycling position, including distance, angle, and height.

Use Allen keys to loosen the angle bolts or open the quick release on the stem to adjust the distance, angle, or height of the handlebar, then securely tighten the bolts and close the quick release.



Caution!

- Do not pull the stem out of the frame beyond the "MIN" mark on the stem.

4.3.3 Central Display

The central display allows you to fully enjoy all the intelligent features of T1 Pro. It features a quick-release design for easy installation and removal.

Installation Before Riding the Bike for the First Time

- Retrieve the central display from the tool box.
- Install the central display onto the handlebar and adjust it to the desired angle.
- Connect the type-C cable from the bike to the type-C port on the central display. (See *Figure 6*).
- The display can be installed in either **landscape** or **portrait** mode. **Portrait mode** is recommended for navigation.

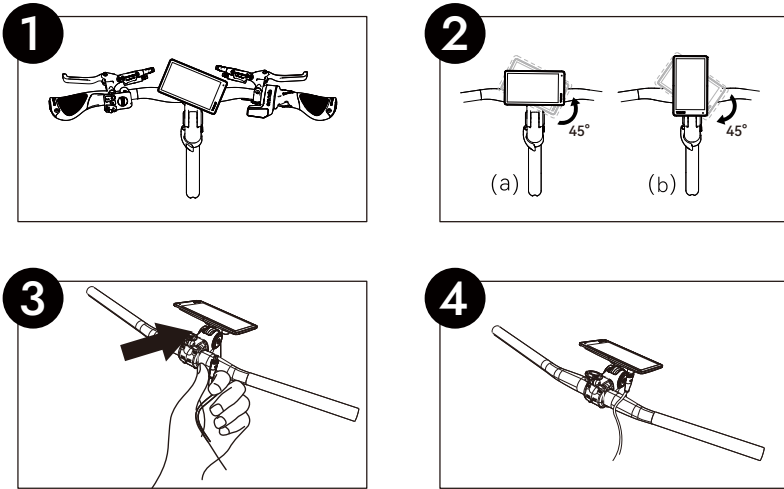


Figure 6

Storage After Riding

You can either carry the display with you or store it in the battery box. If you choose to store it in the battery box, please follow these steps:

- Press and hold the lock button for one second to unlock the battery box lid.
- Press the power button to switch off the central display.
- Remove the central display and cover the type-C port with the protective cap.
- Place the central display inside the battery box.
- Close and lock the battery box lid.
- Power off the bike.

Reinstallation Before the Next Ride

- Ensure the bike is turned on and unlocked.
- Unlock the battery box lid.
- Retrieve the central display from the battery box.
- Install the display back onto the handlebar and reconnect the type-C cable.
- Press the power button to switch on the central display.

Note: The bike can be powered on without the central display installed.



Caution!

- Ensure the central display is installed and connected before switching on the bike.
- Always switch off the central display before removing and disconnecting the central display.
- When the type-C port is not in use, cover it with the protective cap to prevent damage.

4.3.4 Kickstand

T1 Pro is equipped with a kickstand that can be installed if needed. To install, simply use the Allen key to secure it to the rear axle nut. For enhanced stability, especially when the bike is carrying a load, we recommend using landing gears as the preferred option.



Caution!

- The kickstand should only be used when the cargo box is loaded with a maximum weight of 65 kg, and the load consists of securely fixed items.
- Always ensure the bicycle is on a paved, level surface when using the kickstand to maintain stability and prevent potential damage.

4.4 Tires

Inflate the tires to the recommended pressure indicated on the tire.



Caution!

- Loosen the ring on the valve before inflating the tire, or the tire may be damaged.

4.5 TF card

T1 Pro comes equipped with a 128-GB TF card for storing recordings and log files. The TF card slot is on the controller module (See *Figure 7*). To remove the TF card, firmly press it with your fingertips, then gently release it to eject. You can also use other compatible TF cards. For a list of compatible TF cards, please visit <https://tarranbikes.com/>.

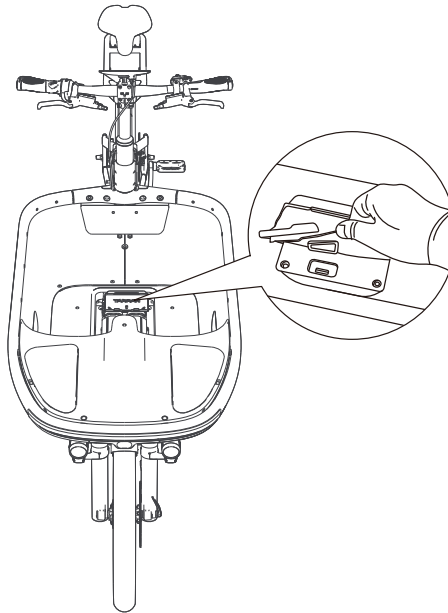


Figure 7

4.6 Battery

T1 Pro supports using two batteries to provide a longer ride range. Using two batteries is also helpful to extend the lifespan of the batteries by decreasing the use rate. Note there is only one battery in the standard package. Order an additional battery from TARRAN or an authorized dealer if you want to use two batteries.

4.6.1 Checking

There are two methods to check the state of charge.

Method 1 — on the battery: press the button near the charging port on the battery. Different LED indicator states signify different conditions.

LED Status Indicators on the Battery					
SOC	LED1 (red)	LED2 (green)	LED3 (green)	LED4 (green)	LED5 (green)
0% to 10%	Flashing	OFF	OFF	OFF	OFF
11% to 30%	ON	OFF	OFF	OFF	OFF
31% to 50%	ON	ON	OFF	OFF	OFF
51% to 70%	ON	ON	ON	OFF	OFF
71% to 90%	ON	ON	ON	ON	OFF
91% to 100%	ON	ON	ON	ON	ON

Method 2 — on the central display: switch on the bike and check the state of charge on the central display. Tap the battery icon. The data indicates the SOC of the battery or the total remaining assist ride range(km); this value will change depending on the selected assist level. To switch the format in which data is displayed, click the battery icon on the central display.

4.6.2 Installing

To install the battery, first unlock the battery box lid. There are two ways to do this:

If the battery is not installed:

- Use the battery box key to unlock the lid

If the battery is installed and the bike is switched on:

- Press and hold the battery box lock button for one second to unlock the lid

For first-time installation, we recommend using the battery box key to unlock the battery box lid. Below are the detailed instructions:

1. Retrieve the key from the toolbox.
2. Insert the key into the battery box lock and unlock the battery box lid.
3. Lift the lid to access the battery cradle.
4. Align the battery's charging port with the charging plug and insert the plug securely.
5. Gently press the opposite end of the battery until you hear a click, confirming it is locked in place.
6. Close the battery box lid.

If you have lost your key, please contact Tarran Support for assistance.

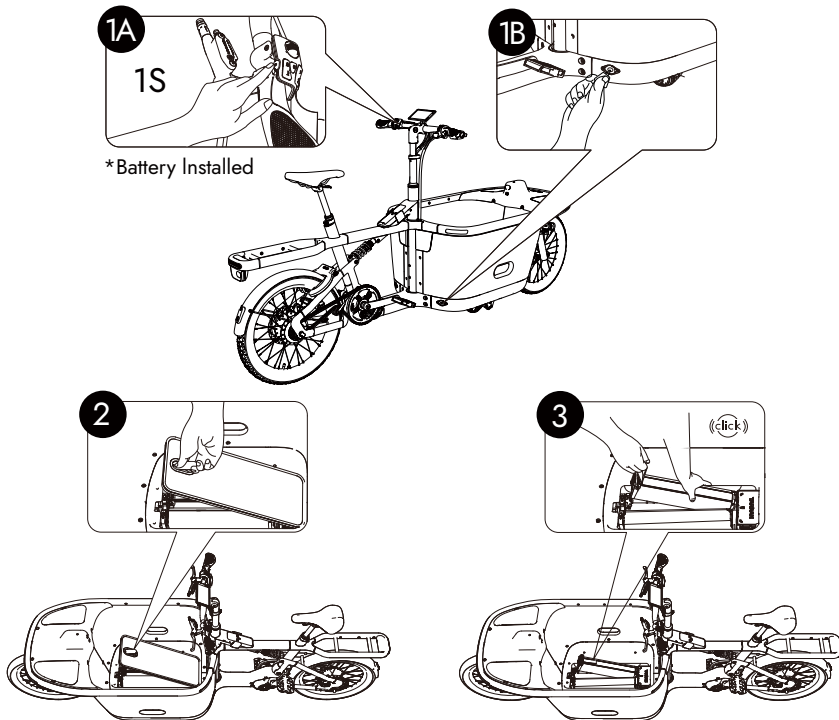


Figure 8



Caution!

- To prevent the battery or the central display from being stolen, ensure the battery box lid is securely closed and cannot be opened when the bike is powered off, especially if you are leaving the bike unattended.

4.6.3 Removing

When the bike is powered on, press and hold the battery box lock button on the handlebar control unit or the app for one second to unlock the battery box lid. Lift the lid, press the black release button on the battery cradle, and pull up the battery (Refer to *Figure 9*). Close the lid again.

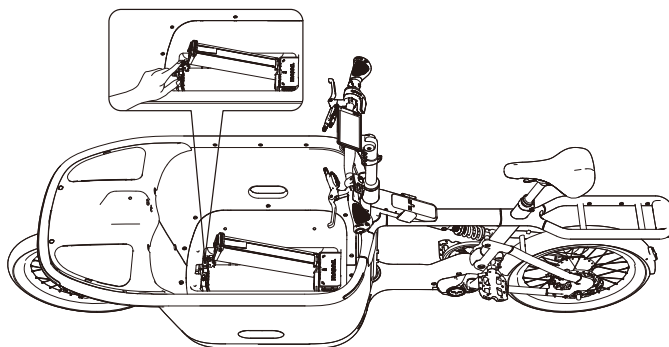


Figure 9

4.6.4 Charging

You can charge the battery whether it is inside or outside the battery box.

Charging Within the Battery Box

1. Install the battery within the battery box
2. Insert the appliance plug on the power cable into the charger.
3. Insert the power plug on the power cable into a working power outlet.
4. Connect the charging plug of the charger to the charging port of the bike

Charging Outside the Battery Box

1. Insert the appliance plug on the power cable into the charger.
 2. Insert the power plug on the power cable into a working power outlet.
 3. Connect the charging plug of the charger to the charging port of the battery.
- Fully charging one battery takes about four hours. The charger and battery LEDs indicate the charging status.

LED Charging Status Indicators on the Battery

SOC	LED1 (red)	LED2 (green)	LED3 (green)	LED4 (green)	LED5 (green)
0% to 20%	Flashing	OFF	OFF	OFF	OFF
21% to 40%	ON	Flashing	OFF	OFF	OFF
41% to 60%	ON	ON	Flashing	OFF	OFF
61% to 80%	ON	ON	ON	Flashing	OFF
81% to 100%	ON	ON	ON	ON	Flashing

LED Status Indicators on the Charger

Solid green	Battery is fully charged or charger not connected.
Solid yellow-green	Charger is charging the battery.
Solid red	Charger is malfunctioning, please disconnect and reconnect the charger plugs.
Flashing green	No battery present.
Flashing yellow-green	Charger malfunctioning; recovery in progress.
No LEDs lit	The power socket has no power, or the power cable is malfunctioning or not plugged in correctly.



Caution!

- To extend the lifespan of the battery, fully charge it before its first use.
- Only charge the battery with the original charger.
- Keep the charging port on both the battery and the bike dry to prevent damage from water or rain.
- To prevent the battery being completely discharged, meaning that the bike cannot switch on or switch out of kickstand mode, ensure the battery has enough power before each ride.

4.7 Boot and Unlock

There are three ways to switch on and unlock a bike.

1. **NFC smart key:** Scan the NFC smart key directly on the NFC mark on the right side of the wireless charging phone holder while the bike is powered off. This action will automatically switch on and unlock the bike.
2. **APP unlock key:** Refer to section 4.9 *TARRAN App* for instructions on how to link the bike to your account. When your cell phone is within Bluetooth range of the bike (if 4G is enabled on the bike, a longer range is supported) and the TARRAN App is running, tap the lock icon button in the app to switch on and unlock the bike.
3. **Walk-up unlocking:** Refer to section 4.9 *TARRAN App* for instructions on how to link the bike to your account. After linking the bike to your account, when your cell phone enters the Bluetooth range of the bike and the TARRAN App is running, the bike will automatically switch on and unlock without any further action required.

T1 Pro applies an electronic lock for enhanced security. You can also order a ring lock authorized by TARRAN.



Caution!

- To ensure the electronic lock functions properly, charge the battery in a timely manner to prevent the internal backup battery from running out of power.
- If the cell phone is not within the limited range of the bike's Bluetooth signal, pressing the power button will only switch on the bike and will not unlock it. Without unlocking the bike, you will not be able to ride it.

4.8 Wireless Charging Phone Holder

The Wireless Charging Phone Holder supports wireless charging for compatible cell phones. (For a list of compatible devices, go to <https://tarranbikes.com/>). Push up the clips to hold your phone firmly before riding.

If your cell phone is not on the list of compatible devices, you can still charge it via the type-C port on the wireless charging phone holder.



Caution!

- Do not forget to take the cell phone with you when you walk away from your T1 Pro.

4.9 TARRAN App

The TARRAN App enables riders to enjoy more intelligent features. Follow the steps to install the TARRAN App, register an account, and link your T1 Pro. For more detailed instructions, watch our videos at <https://tarranbikes.com/>.

1. Scan the following QR code to download and install the TARRAN App on your phone.



2. Register an account on the TARRAN App.
3. Bind your T1 Pro with TARRAN App.

4.10 Multimedia and Safety

T1 Pro features advanced multimedia, safety, and anti-theft features to enhance the riding experience while ensuring security and convenience.

- **Multimedia:** music playback, call answering, navigation, and camera functionality.
- **Safety:** rear collision alert, integrated dash cam, and lane change collision alert.
- **Anti-theft:** sentry mode, "find my bike" tracking, and "mark as lost" feature.

For detailed usage tutorials, please scan the QR code provided.



4.11 Electric Assist

4.11.1 Assist Level

You can choose from the following assist levels:

OFF: No assistance. T1 Pro works like a normal bike.

ECO: Low-level support with maximum efficiency for long-range.

AUTO: Automatic adjustment of support in response to a drop in speed due to climbs or sudden headwinds.

NORMAL: Moderate support for versatile everyday riding and balanced performance on regular terrain.

SPORT: Powerful support for sporty riding and fast commuting in urban traffic.

TURBO: Maximum power support for steep ascents or high-intensity cycling.

The assist level adjusts automatically based on the force you apply to the pedals.

The assist feature automatically disengages at speeds above 25 km/h for safety reasons.

If the speed decreases, the assist feature will automatically engage again when you pedal.



Caution!

- **Riding for the first time:** Try out T1 Pro in a low-traffic area to become familiar with cycling using pedal assist and its various assist levels without distractions.
- **Start with the lowest assist level:** Begin with ECO mode.
- **Check the brakes:** Disc brakes provide more power than traditional brakes. By default, the front brake lever is on the left, and the rear brake lever is on the right. Test the brakes during your initial ride to understand the pressure needed and their power. Be aware of which lever controls the front and rear brakes to ensure safe braking.

- **Electric assist operation:** The mid-motor provides assistance when you pedal, except in "OFF" mode or when using the walk-assist feature. If you stop pedaling, the assistance will also stop.
- **Riding in traffic:** Once comfortable with T1 Pro, you can cycle in traffic. The level of assist depends on two factors:
 - The selected assist level.
 - The amount of effort exerted while pedaling.

4.11.2 Walk-assist

T1 Pro features a **walk-assist mode**, designed to make walking the bike easier, whether on level ground or when walking uphill. When activated, the bike provides gentle motor assistance at a maximum speed of 4 km/h. It will not provide extra power assist if the bike's speed exceeds 4 km/h to ensure safety.

To activate walk-assist mode, **press and hold the walk-assist button** while pushing the bike forward with some speed. Releasing the button will immediately deactivate walk-assist mode. If the bike is on an incline, it will automatically switch to **slope hold assist mode** to prevent rollback.

4.11.3 Slope Hold Assist

T1 Pro features **intelligent slope hold assist**, enhancing safety and stability on inclines by preventing rollback and ensuring a smooth transition to assist mode.

- **Anti-Rollback Activation:** When using walk-assist mode on an uphill slope, releasing the walk-assist button will automatically engage the anti-rollback feature, keeping the bike stable and preventing it from rolling backward.
- **Seamless Transition to Assist Mode:** While anti-rollback is active, **starting to pedal** will switch the mid-motor to assist mode, providing power to support riding. If pedaling stops, the system will automatically re-enter **anti-rollback mode** to maintain stability on the slope.

4.12 Gear Shifting

T1 Pro is fitted with gears. You can easily change gears using the Enviolo gear shifter near the right-hand handgrip.

To **shift down** (lower gear, suitable for cycling uphill): Turn the twist shifter **away from you** (clockwise).

To **shift up** (higher gear, suitable for cycling on flat terrain): Turn the twist shifter **towards you** (counterclockwise).

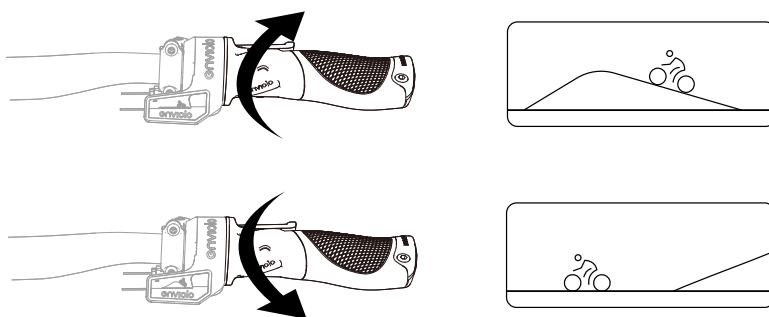


Figure 10



Caution!

- Only changing gears while cycling.

4.13 After Use

After use, press and hold the Parking button for one second on the handlebar control unit to switch to kickstand mode, enabling the landing gears to support the bike securely. When the bike is powered off, it will be automatically locked. There are four ways to switch off and lock the cargo bike:

- (1) **Power button:** Press and hold the power button on the handlebar control unit for one second to power off and lock the bike.
- (2) **NFC smart key:** Scan the NFC smart key directly on the NFC mark on the right side of the wireless charging phone holder while the bike is powered on, the bike will switch off and be locked.
- (3) **APP lock:** When your cell phone is within Bluetooth range of the bike and the TARRAN App is running, tap the Lock button on the TARRAN App, and the bike will switch off and be locked.

- (4) **Walk-away Locking:** After linking the bike to your account, if the bike is unlocked via Bluetooth key, when your cell phone moves out of the bike's limited Bluetooth range and the TARRAN App is running, the bike will automatically switch off and lock without any further action required.



Caution!

- Avoid parking the bike on a slope, as it may tip over.
- After riding, avoid contact between the brake discs of the bike and unprotected hands or body parts. Friction when applying the brakes can cause them to reach very high temperatures.
- Remove the central display and put it in the battery box, ensuring the cover clicks closed securely.
- When parking T1 Pro for extended periods, remove both the battery and central display to prevent theft.
- We recommend enabling 4G and the anti-theft feature, which allows you to track your bike in case of theft.

5 Maintenance

The bike is subject to high stress and wear. Different components and materials may respond differently to such stress, and sudden failure of any part can lead to rider injury. Cracks, scoring, or discoloration in high-stress areas may indicate that the component has reached the end of its service life. It is recommended to have your T1 Pro inspected regularly according to your dealer's guidelines and replace the affected parts to prevent damage, if necessary. The statutory liability for defects does not apply to wear parts.

Also, in the event of an accident or collision, there may be slight or even invisible damage to the cargo bike, which could pose a risk to both the rider and any passengers. Therefore, we strongly advise having the bike thoroughly inspected by a TARRAN dealer or an authorized service center before resuming use.

Aside from professional inspections, you can extend the lifespan of your T1 Pro by cleaning it regularly and performing self-checks to detect minor damage at an early point.

5.1 Cleaning

Road salt from winter maintenance, sea air, and sweat can lead to corrosion and other damage. Therefore, regular cleaning and corrosion protection are essential for maintaining your bike's performance and longevity.

Cleaning Procedure:

- (1) Use lukewarm water and a soft sponge to clean the bike. Do not use a scouring sponge, steel wool, or other abrasive cleaning products. A small amount of mild dish soap can be used to remove grease residues, if necessary.
- (2) Clean the battery and power system carefully using a soft, damp cloth. Avoid excessive moisture to prevent damage.
- (3) Wipe down the entire bike with a clean, soft, and lint-free cloth.

Finishing Touches: After drying, treat all surfaces with a suitable care product recommended by your dealer to maintain appearance and longevity.



Warning!

- **Water Exposure:** All parts, including the power unit, must not be immersed in water.
- **Cleaning Method:** Do not clean your bike with a high-pressure water jet or steam jet at close distance. Water may penetrate the seals and reach internal components, potentially damaging the bearings and electronics.
- **Detergents:** We recommend using bike cleaner to clean the bike.
- **Power Off:** Switch off the power unit and remove the battery before cleaning. Unintentional activation of the electrical system can cause the pedals to turn, which can cause injuries.

5.2 Checking

Before each ride, if you notice any unusual sounds or signs from your T1 Pro, refer to **3.7 Quick Check Before Each Ride** to check and ensure there are no cracks, grooves, or discoloration in areas subject to severe strain, such as the frame, front fork, handlebars, or brakes, to prevent the risk of damage or injury.

For additional guidance, watch more maintenance-related videos at <https://tarranbikes.com/> for details of how to regular check parts of your bike, including tires, brake system, steering system, landing gears, etc.

If you observe any abnormalities or suspect damage, stop using the bike immediately and contact the dealer for a professional inspection, and replace any damaged parts as necessary.

6 On-Board Diagnostics (OBD)

T1 Pro is equipped with an advanced **On-Board Diagnostics (OBD)** feature, which ensures the bike's main electrical components are functioning properly.

How it Works

- **Self-check at startup:**
Each time T1 Pro is powered on, the OBD system performs an automatic check of the key electrical components.
- **No notifications:**
If all systems are functioning correctly, no notifications will appear on the display.
- **Error messages:**
In case of a fault, the system will display an error message along with a corresponding solution on the central display.

What to Do in Case of an Error

- (1) Follow the solution displayed on the central display.
- (2) If the issue persists or cannot be resolved, contact us at service@tarranbikes.com.

Further Assistance

- For a detailed list of error messages and troubleshooting solutions, visit the TARRAN Support Page at <https://tarranbikes.com/>.

7 Storage

If you plan not to use T1 Pro for over three months, it is recommended to clean the bike as outlined in **5.1 Cleaning**.

Store the bike and other parts, including battery, charger, central display, etc., in a dry, clean, and well-ventilated place within the permitted temperature range, refer to **2.3 Key Specifications**. The storage location should ideally be:

- Equipped with smoke detectors.
- Located away from combustible or highly flammable materials.
- Distant from sources of heat.
- Protected from bright sunlight.
- At a temperature between 10°C and 20°C.



Caution!

- **Battery storage:** If the battery is left fully discharged for an extended period it may become damaged, even with its low self-discharge rate. This can significantly reduce the battery capacity. It is important to store the battery at a charge level of around 30% to 50% (two LEDs illuminated on the charge status indicator). Check the battery level after six months. If only one LED illuminates, recharge the battery to a level between 30% and 70%.
- **Avoid overcharging:** Do not leave the battery attached to the charger after the battery is charged to an appropriate level.
- **Protect from moisture:** Keep the battery dry and protect it from dampness and water. In poor weather conditions, we recommend removing the battery from the bike and storing it in an enclosed space.
- **Temperature management:** Ensure the battery is stored within the recommended temperature range. For example, avoid leaving the battery in a car during the summer.

8 Transportation

If you need to transport T1 Pro, for example on a trailer, remove the central display and battery to prevent damage. Also, to avoid damage to the landing gears, **ensure the landing gears retract and are not in kickstand mode or gliding mode.**

Undamaged batteries can be transported by road without any further restrictions.

For transport by professional users or third parties (e.g. air transport or a shipping company), specific packaging and labeling requirements must be followed. If necessary, you can consult an expert in hazardous substances about preparing the package for shipment.

Only send the battery if the casing is undamaged and the battery operates correctly. Use the original packaging for transport. Tape off open contacts and pack the battery so it cannot move in transit.

Notify the shipping service that the package contains a hazardous product.

Ensure compliance with all applicable national regulations.

For further questions regarding transporting batteries, contact a qualified bike specialist. They can also provide you with suitable transport packaging.

9 Disposal

If you no longer want to use your T1 Pro, instead of disposing of it, consider passing it on others who can continue to use it. If disposal is necessary, please refer to the following guidelines:

Do not dispose of your T1 Pro and its components with household waste!

The mid-motor, battery, charger, wireless charging phone holder, speed sensor, accessories, and packaging must be recycled in an environmentally friendly manner.

Recycling Requirements:

- According to **European Directive 2012/19/EU**, electrical appliances that are no longer usable must be collected and recycled separately.
- According to **European Directive 2006/66/EC**, defective or used batteries must also be collected and recycled responsibly.

Please also note that national guidelines and legislation may vary.

For more information about recycling this product, you can contact your local municipality, your household waste processing service, or the retailer where you purchased the product.

10 Spare Parts

To avoid the risk of damage or injury caused by the quality differences in parts from other brands, only use original or authorized spare parts when replacing parts of your T1 Pro. If you need to replace any of the following parts, please contact your Tarran dealer for genuine spare parts (ensure you are able to correctly install the following parts yourself). For other spare or wear parts, contact your dealer or TARRAN directly.

- Handgrips
- Handlebar control unit
- Central display
- Handlebar
- Stem clamp
- Stem
- Wireless Charging Phone Holder
- Pedals
- Saddle
- Seatpost
- Battery
- Headlight
- Battery box lid

11 Tightening Torques for Screws or Bolts

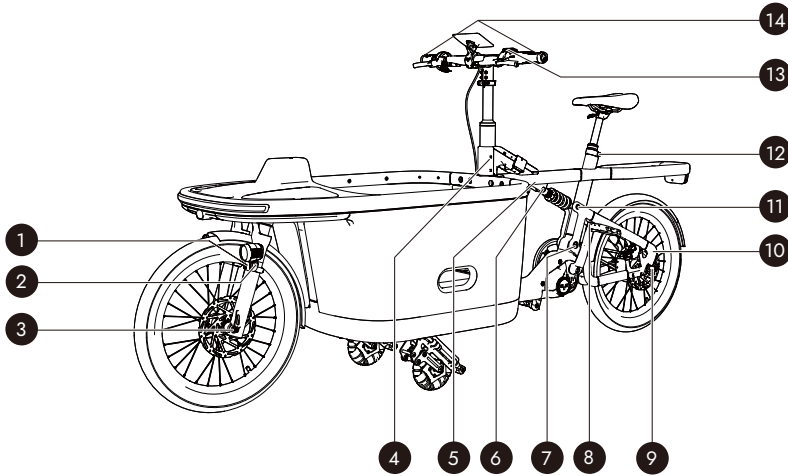


Figure 11-Summary of tightening torques

No.	Screws or Bolts	Torques	No.	Screws or Bolts	Torques
1	Headlight holder	3 Nm	8	Pedal	35-55 Nm
2	Headlight	3 Nm	9	Rear axle nut	30-40 Nm
3	Thru-axle	8-10 Nm	10	Speed sensor	0.3 Nm
4	Wireless Charging Phone Holder cover	1 Nm	11	Rear shock-rear triangle bolt	15 Nm
5	Wireless Charging Phone Holder	10 Nm	12	Seat post clamp	7-8 Nm
6	Rear shock-rear frame bolt	15 Nm	13	Handlebar control unit	1 Nm
7	Rear triangle-rear frame bolt	36 Nm	14	Handgrip	4 Nm

12 EC Declaration of Conformity

(English version is the original)

The manufacturer: Tarran GmbH.	
-----------------------------------	--

Birkenstraße 23,
40233 Düsseldorf,
Germany

declares that the following product:

Name of product:	TARRAN
Function:	Cargo bike with pedal assistance, equipped with a central mid-motor providing a maximum continuous rated power of 0.25 kW, of which the output is progressively reduced and finally cut off as the cargo bike reaches a speed of 25 km/h, or sooner if the rider stops pedaling.
Type:	Cargo bike (1Ce)
Model:	T1 Pro

complies with the essential requirements and relevant provisions of the following standards and directives:

- **DIN 79010:2020-02** — Cycles - Transportation bikes and cargo bikes - Requirements and test methods for single- and multi-track cycles
- **EN 15194:2017** — Cycles - Electrically power assisted cycles - EPAC Bicycles
- **Directive 2011/65/EU (RoHS)** — Restriction of the use of certain hazardous substances in electrical and electronic equipment.
- **Directive 2012/19/EU (WEEE)** — Waste Electrical and Electronic Equipment Directive. In addition, the included battery charger complies with the following directives:
- **Directive 2014/35/EU (LVD)** — Low Voltage Directive.
- **Directive 2014/30/EU (EMC)** — Electromagnetic Compatibility Directive.

Furthermore, the integrated Wi-Fi modules comply with the requirements specified in the table below.

No.	Module	Standard
1	2.4-GHz multi Bluetooth	EN300328 V2.1.1, EN301489-1&17
2	Wi-Fi b/g/n single antenna	EN300328+EN301893, EN301489-1&17,
3	GPS	EN303413, EN301489-1-/19
4	2G/3G/4G (band 1,3,7,8,20,28)	EN301511 V12.5.1, EN301908-1 V11.1.1, EN301908-13 V11.1.2, EN301489-1&52
5	Wireless charging	EN300328V2.1.1, EN301489-1&17
6	NFC	EN300330-1&-2 (9 kHz to 30 MHz), EN301489-1&3
7	Radar (79G)	EN302264, EN301489-1&51

Düsseldorf, March, 2025



Ben Guo (Chief Executive Officer)

13 Limited Warranty

TARRAN guarantees that this product has been manufactured in accordance with the latest European safety standards and quality requirements applicable to this type of product and that, at the time of purchase, the product is free from defects in workmanship and material. Rigorous quality management procedures have been followed during production. If, despite all our efforts, your TARRAN product develops a material or manufacturing defect during the warranty period (under normal use as described in the manual), TARRAN will honor this warranty.

TARRAN offers the following warranty coverage:

- **Five-year warranty** on the frame.
- **Two-year warranty** on other parts against material or manufacturing defects under normal use.

Please note:

- **Wear and tear** from regular use is not covered by the warranty.
- The **battery capacity** will decrease over time with the number of charge cycles, and this reduction in capacity is not covered under the warranty.

Eligibility for Free Warranty Service

To qualify for free-of-charge warranty service, all of the following conditions must be met:

- The product has been used normally without any signs of external damage following safety instructions and operation steps published by TARRAN.
- The product has not been subject to unauthorized disassembly, modification, or addition outside the official manual guidelines, with no failure resulting from improper handling or human error.
- The warranty claim is still within the warranty period.
- Proof of purchase, including receipts and order numbers, can be provided.

Warranty Exclusions

The warranty will be deemed invalid under the following conditions:

- The products were purchased from unauthorized sellers or unofficial channels.
- Damage or injury occurs due to failure to follow the operating and safety instructions outlined in the manual.
- Any modification or alteration to the original condition of the product or its components.
- Maintenance and/or repairs are performed in violation of the maintenance guidelines provided by your authorized TARRAN dealer.

- Service, maintenance, and repairs are not carried out by an approved TARRAN dealer or service center.
- Misuse, careless handling, or use of the product for purposes other than its intended use.
- Damage sustained during transport.
- Damage caused by misuse or involvement in an accident.
- Damage that is aggravated by continued use of the product despite the discovery of damage and/or defects.
- Damage resulting from the use of non-original TARRAN parts or unauthorized accessories.
- Wear and tear caused by the use of moving parts, such as the gear hub, chain, chain ring, tires, front fork, brake systems, etc.
- Defects due to normal wear and tear.
- Products or parts with altered or removed identification labels.
- Damage or defects due to fire, floods, lightning, or other force majeure.
- Lost or stolen products.
- Products with an expired warranty period.
- Products without valid proof of purchase.

For the detailed warranty policy or the service process, visit <https://tarranbikes.com/>.

Inhaltsverzeichnis

1	Vorwort	46			
1.1	Über dieses Handbuch	46			
1.2	Verwendete Symbole	47			
1.3	Urheberrecht	47			
1.4	Haftungsausschluss	47			
1.5	Support und Service	48			
2	Produkt	48			
2.1	Beschreibung	48			
2.2	Hauptteile	49			
2.3	Wichtigste technische Daten	50			
3	Sicherheit	52			
3.1	Gesetzliche Anforderungen	52			
3.2	Allgemeine Sicherheit	52			
3.3	Batterie	54			
3.4	Ladegerät	56			
3.5	Mittelmotor	57			
3.6	Elektrisches Lastenrad	58			
3.7	Schnellkontrolle vor jeder Fahrt	59			
4	Generelle Anleitung	62			
4.1	Bedieneinheit am Lenker	63			
4.2	Fahrwerke	66			
4.2.1	Manueller Moduswechsel	66			
4.2.2	Halbautomatischer Wechsel	66			
4.3	Montage und Einstellung	67			
4.3.1	Sattel	67			
4.3.2	Lenker	68			
4.3.3	Zentrales Display	68			
4.3.4	Ständer	70			
4.4	Reifen	70			
4.5	MicroSD-Karte	71			
4.6	Batterie	71			
4.6.1	Überprüfen	72			
4.6.2	Einsetzen	73			
4.6.3	Entfernen	74			
4.6.4	Laden	74			
4.7	Starten und Entriegeln	76			
4.8	Smartphone-Halterung für kabelloses Laden	77			
4.9	TARRAN App	77			
4.10	Multimedia und Sicherheit	78			
4.11	Elektrische Assistenzfunktion	78			
4.11.1	Unterstützungsstufen	78			
4.11.2	Gehassistent	79			
4.11.3	Bergaufassistent	79			
4.12	Gangwechsel	80			
4.13	Nach dem Gebrauch	81			
5	Wartung	82			
5.1	Reinigung	82			
5.2	Überprüfen	83			
6	On-Board Diagnostics (OBD)	84			
7	Lagerung	84			
8	Transport	85			
9	Entsorgung	86			
10	Ersatzteile	86			
11	Anzugsmomente für Schrauben oder Bolzen	87			
12	EG-Konformitätserklärung	88			
13	Eingeschränkte Garantie	90			

1 Vorwort

Wir freuen uns sehr, Sie hier zu begrüßen.

Das T1 Pro ist unser erster Schritt in eine Welt, in der Lastenräder nicht nur Fahrzeuge, sondern intelligente Gefährten sind. Bevor wir mit dieser Reise begannen, stellten wir uns ein Fahrrad vor, das denken, die Straße beobachten und Sie im Voraus warnen kann.

Das alles transportieren kann, was Sie brauchen, während Sie durch enge Kurven im Stadtzentrum düsen.

Das Sie unterstützen kann und weiß, wann Sie fest im Sattel sitzen sollen und wann Sie absteigen wollen.

Und jetzt bieten wir ein Fahrrad, das genau diese Vision verkörpert.

Das T1 Pro ist ein intelligentes E-Lastenrad, das für die sichere und bequeme Beförderung von Familien mit kleinen Kindern und Haustieren oder Personen mit großen Lasten entwickelt wurde.

TARRAN setzt sich dafür ein, die Elektrifizierung der Fahrradbranche mit Ökostrom und künstlicher Intelligenz voranzutreiben. Wir stellen uns das Fahrradfahren mit der Denkweise der Robotik neu vor, in der Hoffnung, intelligente, angenehme und zugängliche Fahrerlebnisse zu bieten, mehr Menschen zum Fahrradfahren zu bringen und das Fahrradfahren zu verbessern. Was uns jeden Tag wirklich motiviert: mehr Fahrradfahrern zu helfen, die Natur und menschliche Beziehungen auf bereichernde und gesunde Weise zu erleben.

Ihr TARRAN Team,
mit Liebe präsentiert.

1.1 Über dieses Handbuch

Dieses Handbuch soll dem Endbenutzer helfen, das T1 Pro sicher und ordnungsgemäß zu bedienen, zu warten und zu überprüfen. Vor der Verwendung, Inspektion oder Wartung des T1 Pro muss dieses Handbuch vollständig gelesen und verstanden worden sein. **BEWAHREN SIE DIESES HANDBUCH UNBEDINGT IN GUTEM ZUSTAND AUF, DAMIT SIE SPÄTER DARIN NACHSCHLAGEN KÖNNEN.** Sollten Sie dieses Benutzerhandbuch verlieren, können Sie es online unter <https://tarranbikes.com/> aufrufen.

Wenn das T1 Pro nicht wie beschrieben funktioniert oder Sie Zweifel an den Anweisungen in diesem Handbuch oder an der sicheren Verwendung des T1 Pro haben, verwenden Sie das T1 Pro nicht, sondern wenden Sie sich an TARRAN oder Ihren Händler.

TARRAN verbessert kontinuierlich seine Produkte, um den Benutzern ein besseres und sichereres Fahrerlebnis zu bieten. Einige Funktionen in diesem Handbuch können sich von denen Ihres erworbenen Fahrrads unterscheiden. Aktuelle Informationen finden Sie unter <https://tarranbikes.com/>.

1.2 Verwendete Symbole

In diesem Handbuch werden zwei Symbole verwendet, um sicherheitsrelevante Punkte oder wichtige Vorgänge hervorzuheben und sicherzustellen, dass der Endbenutzer das T1 Pro ordnungsgemäß verwendet. In der folgenden Tabelle sind diese Symbole und ihre Bedeutung aufgeführt.



Warnung!

Dieses Symbol weist auf ein hohes Risiko hin, was bedeutet, dass es zu schweren Verletzungen kommen kann, wenn die Anweisungen nicht ordnungsgemäß befolgt werden.



Vorsicht!

Dieses Symbol weist auf ein geringes Risiko hin, was bedeutet, dass das T1 Pro beschädigt werden kann, wenn die Anweisungen nicht ordnungsgemäß befolgt werden.

1.3 Urheberrecht

TARRAN behält sich das Recht vor, die Produktspezifikationen und den Inhalt dieses Handbuchs ohne vorherige Ankündigung zu ändern.

Sofern nicht anders angegeben, ist dieses Dokument urheberrechtlich geschützt, wie im Rahmen des Urheberrechtsgesetzes vorgesehen. Eine unerlaubte Verbreitung, vollständige oder teilweise Vervielfältigung oder die Verwendung oder Weitergabe der Inhalte sind ohne die ausdrückliche Genehmigung des Herausgebers untersagt. Verstöße können zu einer Haftung für Schäden führen. TARRAN behält sich das Recht vor, weitere Ansprüche geltend zu machen.

1.4 Haftungsausschluss

Bitte lesen Sie diesen Haftungsausschluss sorgfältig durch. Mit der Verwendung dieses Produkts nehmen Sie die Bedingungen dieses Haftungsausschlusses zur Kenntnis und stimmen ihnen zu.

Mit der Verwendung dieses Produkts nehmen Sie zur Kenntnis und erklären sich damit einverstanden, dass Sie mit dem ordnungsgemäßen und sicheren Betrieb des Produkts vertraut sind, dieses Produkt nur für die vorgesehenen und rechtmäßigen Zwecke verwenden und die volle Verantwortung für Ihre Handlungen bei der Verwendung dieses Produkts und für mögliche Folgen übernehmen. TARRAN übernimmt keine Haftung für Defekte (Gewährleistung), wenn sicherheitsrelevante Anweisungen und Bedienungsanweisungen nicht beachtet werden, im Falle von Überlastung, oder wenn Fehler nicht ordnungsgemäß behoben werden. Ebenso übernimmt TARRAN keine Haftung für Mängel bei Montagefehlern, vorsätzlichem Handeln, Unfällen oder Nichteinhaltung der Pflege- und Wartungsspezifikationen.

Nichts in diesem Dokument stellt eine zusätzliche Gewährleistung dar.

TARRAN übernimmt keine Haftung für satz- oder druckbedingte Fehler oder Auslassungen. Da bestimmte Länder oder Gerichtsbarkeiten den Ausschluss oder die Beschränkung von zufälligen oder Folgeschäden nicht zulassen, trifft die oben genannte Beschränkung oder der oben genannte Ausschluss möglicherweise nicht auf Sie zu. Gemäß den geltenden Gesetzen und Vorschriften des jeweiligen Landes behält sich TARRAN das Recht auf endgültige Erklärung und Überarbeitung der Verpflichtung vor.

1.5 Support und Service

Wenn Sie Fragen zu Ihrem T1 Pro haben, wenden Sie sich bitte an einen TARRAN Vertragshändler oder an service@tarranbikes.com.

Weitere Informationen von TARRAN, einschließlich technischer Informationen, Anleitungen und Neuigkeiten, finden Sie auf unserer Website und auf unseren Social-Media-Kanälen:

Unsere Website	www.tarranbikes.com
----------------	--

Unsere Verlinkungen	https://linktr.ee/tarranbikes
---------------------	---

2 Produkt

2.1 Beschreibung

Das T1 Pro ist ein elektrisches Lastenrad, das für den Einsatz auf befestigten Straßen mit Pedalassistenzsystem entwickelt wurde und bei Geschwindigkeiten von bis zu 25 km/h gefahren wird. Das T1 Pro bietet Platz für bis zu zwei Kinder in der Transportbox (für die sichere Beförderung von Kindern bestellen Sie bitte den Kindersitz mit 5-Punkt-Sicherheitsgurt bei Ihrem Händler oder direkt bei TARRAN).

Das T1 Pro wird von einem Mittelmotor angetrieben, der über eine wiederaufladbare und herausnehmbare Batterie mit Strom versorgt wird. Die Batterie kann mit dem mitgelieferten Ladegerät aufgeladen werden. Das T1 Pro verfügt über fünf verschiedene Unterstützungsstufen (OFF, ECO, AUTO, NORMAL, SPORT und TURBO), die während der Fahrt manuell über die Lenkertasten eingestellt werden können.

Der Mittelmotor unterstützt auch die Funktionen Gehassistenz und Bergaufassistenz.

Wenn diese aktiviert sind, fährt das Fahrrad mit Geschwindigkeiten von bis zu 4 km/h, wodurch es leichter bergauf geschoben werden kann.

Das T1 Pro ist außerdem mit Gängen ausgestattet, die den Fahrkomfort erhöhen.

Mit dem proprietären Dynamic Dualdrive™-Fahrwerksystem mit Federung und adaptiven Algorithmen sorgt das T1 Pro für überragende Stabilität und Sicherheit.

Darüber hinaus verfügt das T1 Pro über ein fortschrittliches Betriebssystem, das Fahrern Zugriff auf eine Vielzahl von Funktionen bietet.

Wenn Sie auf anspruchsvolleren Untergründen fahren möchten, z. B. auf Schotterstraßen oder auf nassen/verschneiten Straßen, müssen Sie die Reifen möglicherweise durch Reifen ersetzen, die für diese Untergründe geeignet sind.

2.2 Hauptteile

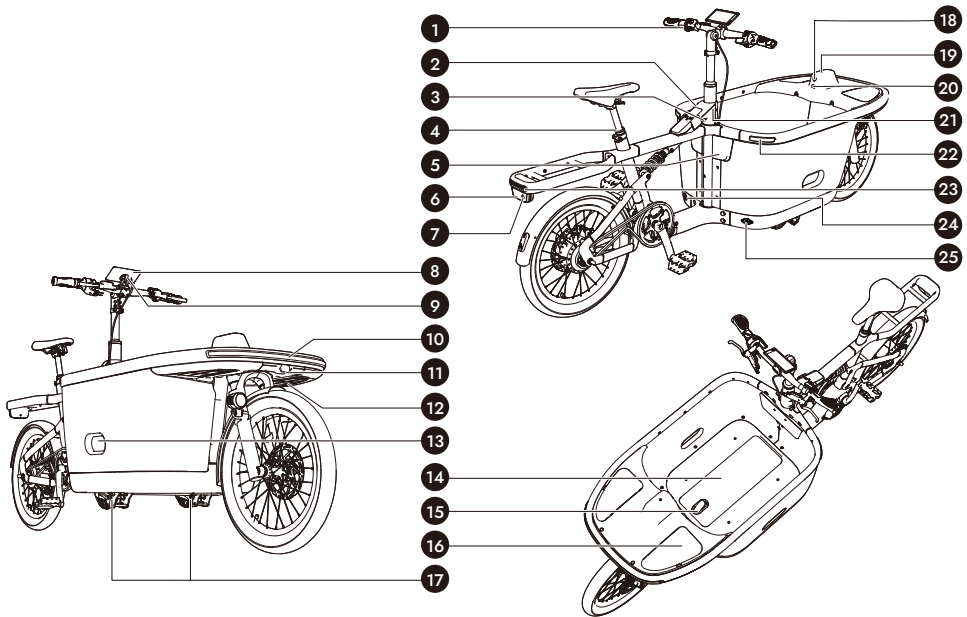


Abbildung 1 Hauptteile

1	Bedieneinheit am Lenker	13	Einstiegsstufe für Box
2	Smartphone-Halterung für kabelloses Laden	14	Batteriefachdeckel
3	USB-Ausgang	15	Sperrriegel
4	Sattelstütze mit Schnellverstellung	16	linkes vorderes Staufach/ rechtes vorderes Staufach
5	Integrierte Bluetooth-Lautsprecher	17	Fahrwerke
6	Millimeterwellenradar	18	Selfie-Kamera
7	Nach hinten gerichtete Kamera	19	1/4-Zoll-Schraubbefestigung
8	Zentrales Display	20	Typ-C-Anschluss für Action-Kamera
9	Halter für zentrales Display	21	NFC-Kartenleser
10	Halo-Licht	22	Blinker
11	Vordere Kamera	23	Rücklicht
12	Elektrische Klingel	24	Ladeanschluss
		25	Batteriefachverriegelung

2.3 Wichtigste technische Daten

Lastenrad

Gesamtlänge	2264 mm
Höhe	1050 bis 1220 mm
Breite der Transportbox/des Lenkers	640 mm
Leergewicht des Fahrrads	65 kg
Max. Gesamtgewicht (Fahrrad, Fahrer, Last)	220 kg
Max. Gewicht des Fahrers	100 kg
Max. Tragfähigkeit der Transportbox	65 kg
Körpergröße des Fahrers	155 bis 195 cm
Max. Tragfähigkeit des Rücksitzes	25 kg
Max. Körpergröße der Kinder in der Transportbox	126 cm
Wasserfestigkeit	IPX6

Mittelmotor

Max. Drehmoment	100 Nm
Nennspannung	36 V
Nennleistung	250 W
Betriebstemperatur	-20 bis 55 °C (14 bis 122 °F)
Lagertemperatur	-20 bis 70 °C (-4 bis 158 °F)
Wasserfestigkeit	IP67

Batterie

Nennkapazität	19,2 Ah
Nennenergie	708 Wh
Ladespannung und -strom	36 V/6 A
Betriebstemperatur	-20 bis 55 °C
Ladetemperatur	0 bis 45 °C
Empfohlene Ladetemperatur	10 bis 45 °C
Lagertemperatur (≤1 Monat)	-20 bis 55 °C
Lagertemperatur (≤3 Monate)	-20 bis 45 °C
Lagertemperatur (≤1 Jahr)	-20 bis 25 °C
Wasserfestigkeit	IP67
Gewicht, ca.	3,83 kg ± 0,1 kg
Ladezeit: von 0 % auf 80 %	3 Stunden pro Batterie
Ladezeit: von 0 % auf 100 %	4,23 Stunden pro Batterie

Ladegerät

Eingangsspannung und -frequenz	200 bis 240 V Wechselstrom, 50/60 Hz
Eingangsstrom	Max. 3,0 A
Ausgangsspannung und -strom	42 V Gleichstrom/6 A
Betriebstemperatur	-20 bis 40 °C
Lagertemperatur	-40 bis 70 °C

Schwingungsbelastungen

Gesamter Körper	1.53 m/s ²
Links vom Lenker	0.72 m/s ²
Rechts vom Lenker	0.69 m/s ²

Weitere technische Daten finden Sie unter www.tarranbikes.com.

3 Sicherheit

Das T1 Pro wurde nach höchsten Qualitäts- und Sicherheitsstandards entwickelt und hergestellt. Dennoch können eine unsachgemäße Bedienung, Montage und Wartung zu gefährlichen Situationen wie Schäden, Stromschlägen, Bränden und/oder schweren Verletzungen führen.

Bitte lesen Sie vor dem Gebrauch alle Sicherheitshinweise vollständig durch und befolgen Sie stets die Anweisungen in diesem Handbuch. **Bewahren Sie alle Sicherheitshinweise und Anweisungen zur späteren Verwendung auf.**

3.1 Gesetzliche Anforderungen



Warnung!

- Beachten Sie die örtlichen Vorschriften bezüglich der Zulassung und Verwendung von Fahrrädern auf öffentlichen Straßen.
- Überprüfen Sie die nationalen und örtlichen Vorschriften, um sicherzustellen, ob es Einschränkungen für die Beförderung von Mitfahrern in der Transportbox des T1 Pro gibt.
- Stellen Sie sicher, dass Ihr T1 Pro die örtlichen und nationalen Vorschriften bezüglich Ausrüstung erfüllt, bevor Sie auf öffentlichen Straßen fahren.
- Befolgen Sie stets die geltenden örtlichen Verkehrsregeln, einschließlich der Regeln für die Fahrradbeleuchtung.

3.2 Allgemeine Sicherheit



Warnung!

- Für die 25-km/h-Modelle gibt es zwar keine offizielle Altersgrenze, aus Sicherheitsgründen raten wir jedoch davon ab, Kinder unter 14 Jahren mit diesen Modellen auf öffentlichen Straßen fahren zu lassen. Alle Fahrer sollten außerdem über gute Fertigkeiten beim Fahren und Straßenkenntnisse verfügen.
- Kinder dürfen das Fahrrad und alle seine Komponenten nur unter Aufsicht oder auf Anweisung einer verantwortlichen Person benutzen. Andernfalls besteht die Gefahr von Bedienungsfehlern und Verletzungen.
- Lassen Sie Kinder nicht mit dem Fahrrad oder Teilen des Fahrrads spielen, insbesondere nicht mit drehenden Rädern, Bremsscheiben, Fahrwerksystemen und der Batterie, um das Risiko von Einklemmen, Schnittwunden oder schweren Verletzungen zu vermeiden.
- Vermeiden Sie es, lose Gürtel, Schals, Röcke oder andere lange Kleidungsstücke zu tragen, die sich in den verschiedenen Teilen des Fahrrads verfangen könnten.

- Fahren Sie nicht mit dem Fahrrad, wenn Sie nicht mit seiner Funktionsweise vertraut sind, insbesondere mit dem Bremssystem. Bei voller Beladung ändert sich das Fahrverhalten und der Bremsweg verlängert sich. Der Bremsweg verlängert sich auch an Gefällen. Üben Sie das Fahren und Bremsen sowohl mit als auch ohne Last, um ein Gefühl für diese Unterschiede zu bekommen.
- Fahren Sie nicht mit dem Fahrrad, wenn Montagearbeiten nicht vollständig oder ordnungsgemäß ausgeführt wurden, da dies Ihre Sicherheit und die anderer Radfahrer und Verkehrsteilnehmer beeinträchtigt.
- Wenn Sie das Fahrrad bei aktiviertem Assistenzmodus montieren, beginnt das Fahrrad sich zu bewegen, sobald Sie in die Pedale treten. Betätigen Sie immer zuerst die Bremsen, da ein unerwartetes Anfahren zu Schwanken und im schlimmsten Fall zu Stürzen, Unfällen und Gefahren führen kann. Versuchen Sie nicht, auf das Fahrrad aufzusteigen, indem Sie einen Fuß auf ein Pedal stellen und das andere Bein über den Sattel schwingen. Dies könnte dazu führen, dass das Fahrrad nach vorne kippt.
- Die elektrische Assistenzfunktion des T1 Pro ermöglicht Geschwindigkeiten von bis zu 25 km/h. Alle Fahrer und Kinder, die in der Transportbox befördert werden, müssen immer einen Helm gemäß DIN EN 1078 mit CE-Kennzeichnung tragen, damit Kopfverletzungen bei Unfällen vermieden werden.
- Beachten Sie vor jeder Fahrt stets die Nutzungsparameter in Abschnitt **2.3 Wichtige technische Daten**.
- Parken Sie das Fahrrad nicht an einem Gefälle, da es umkippen könnte.
- Schalten Sie den Scheinwerfer ein, wenn Sie bei schlechten Lichtverhältnissen oder bei widrigen Witterungsbedingungen fahren. Radfahren im Dunkeln ohne ausreichende Beleuchtung ist gefährlich, da die Straßenoberfläche nur eingeschränkt sichtbar ist und andere Verkehrsteilnehmer nur bis zu einem gewissen Grad erkannt werden können.
- Lassen Sie sich nicht vom zentralen Display ablenken, da dies zu Unfällen führen kann. Wenn eine Interaktion mit dem zentralen Display erforderlich ist, halten Sie das Fahrrad vollständig an, bevor Sie Informationen eingeben.
- Stellen Sie sicher, dass die Fahrwerke nicht durch Hände, Tiere, Schmutz oder andere Gegenstände blockiert werden. Prüfen Sie vor jeder Verwendung auf Blockaden.
- Die Fahrwerke enthalten mehrere bewegliche Teile. Entfernen Sie regelmäßig Schlamm, Äste, verfangene Fremdkörper und andere Blockaden, um eine optimale Funktionsweise zu gewährleisten.
- Vermeiden Sie den Einsatz von Fahrrädern auf unebenen Untergründen, Gebirgsstraßen, Schotterstraßen oder sandigen Straßen, da die Fahrwerke nicht für den effizienten Betrieb unter diesen Bedingungen ausgelegt sind.
- Die Fahrwerke erzeugen während des Betriebs normale Motorgeräusche. Wenn jedoch anormale Geräusche (z. B. anormale schrille Geräusche durch Reibung, Schleifen oder Stöße) wahrgenommen werden, unterbrechen Sie sofort die Verwendung und wenden Sie sich an den Support von TARRAN oder an ein autorisiertes Servicecenter, um das Fahrrad überprüfen zu lassen.
- Die beweglichen Teile des Fahrrads können verschleifen. Lassen Sie das Fahrrad regelmäßig (mindestens einmal jährlich) von einem Vertragshändler prüfen, um einen guten und sicheren Zustand aufrechtzuerhalten.
- Verwenden Sie nur Original-Verschleißteile und von TARRAN zugelassene Ersatzteile für den Austausch.
- Fahren Sie nicht mit beschädigten Teilen, da dies zu Unfällen führen kann.

- Halten Sie die angegebenen Betriebs- und Lagertemperaturbereiche für alle Fahrradkomponenten ein. Schützen Sie den Mittelmotor, das zentrale Display und die Batterie vor extremen Temperaturen (z.B. intensiver Sonneneinstrahlung ohne ausreichende Belüftung) und Sonnenlichtreflexionen durch energieeffizientes Glas. Übermäßige Hitze oder Kälte kann zu dauerhaften Schäden, insbesondere an der Batterie, führen.
- Entfernen Sie Schnee oder Eis zwischen Schutzblechen und Reifen oder um den Carbonriemen herum, um Bruchgefahr zu vermeiden.
- Schalten Sie das Fahrradsystem aus und entfernen Sie die Batterie, bevor Sie Arbeiten am Fahrrad durchführen, z. B. Montage- oder Wartungsarbeiten, oder vor dem Transport. Eine unbeabsichtigte Aktivierung des Fahrradsystems kann zu Verletzungen führen.
- Vermeiden Sie direkten Kontakt zwischen den Brems Scheiben und ungeschützten Händen oder Körperteilen, um Verletzungen durch scharfe Kanten zu vermeiden.
- Vermeiden Sie nach der Fahrt direkten Kontakt mit den Brems Scheiben, um Verbrennungen oder Verletzungen durch hohe Temperaturen aufgrund von Reibung zu vermeiden.
- Das Getriebe wird vor der Lieferung präzise kalibriert. Die Wartung des Getriebes sollte ausschließlich von einem qualifizierten Fahrradspezialisten durchgeführt werden. Versuchen Sie nicht, die Zahnrad einstell schrauben einzustellen oder die Zahnradnabe selbst zu verändern.
- Bei Verwendung des zentralen Displays oder der Smartphone-Halterung für kabelloses Laden, die mit interner Bluetooth®- und/oder WLAN-Verbindung ausgestattet ist, können Interferenzen mit anderen Geräten, Flugzeugen und medizinischen Geräten (z. B. Herzschrittmachern, Hörgeräten) auftreten. Darüber hinaus besteht ein potenzielles Verletzungsrisiko für Personen und Tiere in unmittelbarer Nähe. Verwenden Sie das zentrale Display oder die Smartphone-Halterung für kabelloses Laden mit Bluetooth® nicht in der Nähe von medizinischen Geräten, Tankstellen, chemischen Anlagen, explosionsgefährdeten Bereichen oder Sprengstellen. Die Verwendung des zentralen Displays oder der Smartphone-Halterung für kabelloses Laden mit Bluetooth® ist auch in Flugzeugen verboten.
- Beim Anheben, Ziehen oder Schieben des Fahrrads dürfen Sie das hintere Radar- und Kameramodul NICHT berühren und KEINEN Druck darauf ausüben, um Schäden zu vermeiden.
- Seien Sie beim Bremsen auf nassen Straßen vorsichtig, da sich der Bremsweg verlängert.
- Befestigen Sie KEINEN Anhänger am Fahrrad, da das Fahrrad nicht für diesen Zweck ausgelegt ist.

3.3 Batterie

Lithium-Ionen-Batterie zellen sind leicht entzündlich und können unter bestimmten Bedingungen explodieren. Um das Risiko einer Explosion der Batterie zu vermeiden, stellen Sie sicher, dass die Batterie gemäß den bereitgestellten Richtlinien gelagert, betrieben und geladen wird.



Warnung!

DE

- Bewahren Sie die Batterie außerhalb der Reichweite von Kindern auf.
- Schützen Sie die Batterie vor Hitze (z. B. anhaltende Sonneneinstrahlung), offenen Flammen und Eintauchen in Wasser. Lagern, betreiben oder laden Sie die Batterie nicht in der Nähe von heißen oder entflammaren Gegenständen, da dies zu Explosionsgefahr führt.
- Legen Sie das Ladegerät und die Batterie nicht in die Nähe von entflammaren Gegenständen. Laden Sie die Batterie nur in sauberer, trockener Umgebung und in ausreichendem Abstand zu möglichen Brandgefahren auf. Durch die Erwärmung während des Ladevorgangs besteht Brandgefahr.
- Halten Sie Batterie und Ladegerät von starken Oxidationsmitteln und korrosiven Substanzen fern.
- Setzen Sie die Batterie keinen mechanischen Belastungen, Stößen oder hohen Temperaturen aus. Solche Bedingungen können die Batterie beschädigen und zur Freisetzung brennbarer Stoffe führen.
- Halten Sie die Batterie von Büroklammern, Münzen, Schlüsseln, Nägeln oder Schrauben fern, die einen Kurzschluss der Kontakte verursachen könnten. Ein Kurzschluss zwischen den Batteriekontakten kann zu Verbrennungen oder Feuer führen.
- Tauchen Sie die Batterie niemals in Wasser und reinigen Sie sie nicht mit Hochdruckreinigern, da dadurch die Gefahr eines Kurzschlusses der Batterie besteht, der eine Brandgefahr darstellen kann.
- Legen Sie die Batterie nur auf saubere Oberflächen. Achten Sie insbesondere darauf, die Ladesteckdose nicht zu kontaminieren und den Kontakt mit Sand, Schmutz oder anderen Verunreinigungen zu vermeiden. Andernfalls entsteht dadurch die Gefahr eines Batteriekurzschlusses, der eine Brandgefahr darstellen kann.
- Versuchen Sie nicht, die Batterie selbst zu öffnen oder zu verändern. Dies könnte zu einem Kurzschluss der Batterie führen.
- Laden Sie niemals eine beschädigte Batterie auf und verwenden Sie keine beschädigte Batterie. Wenn die Batterie beschädigt ist, wenden Sie sich umgehend an Ihren Händler.
- Bei unsachgemäßer Verwendung oder Schäden an der Batterie können Dämpfe austreten. Sorgen Sie für eine Frischluftzufuhr und suchen Sie bei Schmerzen oder Unwohlsein einen Arzt auf. Diese Dämpfe können die Atemwege reizen.
- Eine unsachgemäße Verwendung der Batterie kann zum Austreten von Flüssigkeit führen. Vermeiden Sie den Kontakt mit dieser Flüssigkeit. Spülen Sie bei versehentlichem Kontakt die betroffene Stelle mit Wasser ab. Suchen Sie unverzüglich einen Arzt auf, wenn die Flüssigkeit mit den Augen in Kontakt kommt. Aus der Batterie ausgetretene Flüssigkeiten können zu Hautreizungen oder Verbrennungen führen.
- Verwenden Sie nur Originalbatterien oder Batterien, die von einem TARRAN Vertragshändler zugelassen wurden. Die Verwendung von nicht zugelassenen Batterien oder Batterien von Drittanbietern kann zu Kurzschlüssen, Überhitzung, Verletzungen oder Brandgefahr führen.
- Stellen Sie sicher, dass die Batterie ausschließlich mit dem passenden Original-Mittelmotor verwendet wird, um eine gefährliche Überlastung zu vermeiden.
- Lassen Sie die Batterie während des Ladevorgangs niemals unbeaufsichtigt.

- Verwenden Sie die Batterie nicht als Griff. Das Anheben des Fahrrads an der Batterie kann die Batterie beschädigen.
- Transportieren Sie die Batterie niemals an Ihrem Körper! Batterien sind als Gefahrgut eingestuft und können unter bestimmten Bedingungen überhitzen oder sich entzünden.
- Schalten Sie das Fahrradsystem aus und entfernen Sie die Batterie, bevor Sie Wartungs-, Montage- oder Transportarbeiten durchführen. Eine versehentliche Aktivierung des Fahrradsystems stellt ein Verletzungsrisiko dar.

3.4 Ladegerät

Ein unsachgemäßer Gebrauch des Ladegeräts kann eine Explosionsgefahr darstellen. Bitte machen Sie sich mit den Anweisungen in diesem Handbuch vertraut, bevor Sie das Ladegerät verwenden und die Batterie aufladen.



Warnung!

- Bewahren Sie das Ladegerät außerhalb der Reichweite von Kindern auf.
- Kinder und Personen, die das Ladegerät aufgrund von körperlichen, sensorischen oder kognitiven Einschränkungen, Unerfahrenheit oder Unkenntnis nicht sicher bedienen können, **DÜRFEN** das Ladegerät **NICHT VERWENDEN**, sofern dies nicht unter Aufsicht oder auf Anweisung einer verantwortlichen Person erfolgt. Andernfalls besteht die Gefahr einer Fehlfunktion und von Verletzungen.
- Öffnen oder verändern Sie niemals das Ladegerät.
- Halten Sie das Ladegerät von Wasser oder Feuchtigkeit fern. Das Eindringen von Wasser in das Ladegerät erhöht das Risiko eines Stromschlags.
- Halten Sie das Ladegerät sauber. Schmutzansammlungen können die Stromschlaggefahr erhöhen.
- Überprüfen Sie Ladegerät, Kabel und Stecker vor jeder Verwendung. Verwenden Sie das Ladegerät niemals, wenn das Ladegerät, das Kabel oder der Stecker beschädigt sind, da dies die Stromschlaggefahr erhöht.
- Verwenden Sie zum Aufladen der Batterie nur ein kompatibles Originalladegerät. Die Verwendung eines Nicht-Originalladegeräts kann eine Brandgefahr verursachen.
- Laden Sie nur die Originalbatterie oder Batterien auf, die von TARRAN für die Verwendung mit den Fahrrädern zugelassen wurden. Stellen Sie sicher, dass die Batteriespannung mit der Ladespannung übereinstimmt, um Brand- und Explosionsgefahr zu vermeiden.
- Die Spannung der Stromversorgung muss mit den Angaben auf dem Typenschild des Ladegeräts übereinstimmen.
- Lassen Sie die Batterie während des Ladevorgangs niemals unbeaufsichtigt.
- Legen Sie das Ladegerät nicht auf entflammbare Oberflächen (z. B. Papier, Textilien usw.) oder in eine brennbare Umgebung. Beim Aufladen entsteht Wärme, die eine Brandgefahr darstellen kann. Laden Sie die Batterie innerhalb des T1 Pro an einem trockenen, sicheren Ort auf. Wenn dies nicht möglich ist, entnehmen Sie die Batterie und laden Sie sie an einem geeigneten Ort auf.

- Tragen Sie beim Umgang mit dem Ladegerät während des Ladevorgangs Schutzhandschuhe. Das Ladegerät kann besonders bei hohen Umgebungstemperaturen sehr heiß werden.
- Halten Sie das Ladegerät von Kindern fern. Kinder müssen während der Verwendung, Reinigung oder Wartung des Ladegeräts beaufsichtigt werden.

3.5 Mittelmotor

Das T1 Pro ist mit einem Mittelmotor ausgestattet. Lesen Sie vor dem Fahren mit dem Fahrrad die Informationen zum Umgang mit dem Mittelmotor sorgfältig durch.



Warnung!

- Nehmen Sie keine Änderungen am Mittelmotor Ihres T1 Pro vor und bringen Sie keine anderen Produkte an, die die Leistung oder die unterstützte Höchstgeschwindigkeit erhöhen könnten. Nicht autorisierte Änderungen am Fahrrad führen zum Erlöschen aller Garantie- und Haftungsansprüche. Dadurch wird auch die Lebensdauer des Systems verkürzt und es besteht das Risiko von Schäden am Mittelmotor und am T1 Pro. Derartige Änderungen gefährden nicht nur Ihre Sicherheit, sondern auch die Sicherheit anderer Verkehrsteilnehmer und führen zum Risiko einer erheblichen persönlichen Haftung und einer möglichen strafrechtlichen Verfolgung bei Unfällen, die durch derartige unsachgemäße Veränderungen verursacht werden.
- Öffnen oder verändern Sie den Mittelmotor niemals selbst und versuchen Sie nicht, dies zu tun. Der Mittelmotor darf nur von autorisierten und qualifizierten Personen geöffnet und nur mit Original-Ersatzteilen repariert werden. Dadurch wird verhindert, dass die Sicherheit des Antriebs beeinträchtigt wird.
- Alle am Mittelmotor und an allen anderen Teilen des Fahrrads montierten Teile (z. B. Kettenrad, Kurbelsatz, Pedale) dürfen nur durch zugelassene Bauteile ersetzt werden. Dies trägt zur Vermeidung von Überlastung und möglichen Schäden am Mittelmotor bei.
- Entfernen Sie die Batterie immer aus dem Fahrrad, bevor Sie Arbeiten (z. B. Inspektion, Reparatur, Montage, Einstellung oder Wartung) am Fahrrad durchführen oder es transportieren oder lagern. Eine versehentliche Aktivierung des Fahrradsystems kann zu einer Verletzungsgefahr führen.
- Der Gehassistenz darf nur verwendet werden, wenn sich das Fahrrad nicht im Ständermodus befindet. Während der Verwendung darf der Fahrer nicht auf dem Sattel sitzen. Stellen Sie sicher, dass die Räder in Kontakt mit dem Boden bleiben, um mögliche Verletzungen oder Schäden zu vermeiden.
- Die Pedale drehen sich, wenn der Gehassistenz verwendet wird. Aus diesem Grund sollten Sie Ihre Beine in sicherem Abstand halten, um Verletzungen zu vermeiden.
- Vermeiden Sie nach der Fahrt den Kontakt zwischen dem Gehäuse des Mittelmotors und ungeschützten Händen oder Körperteilen. Unter extremen Bedingungen, z. B. dauerhaft hohen Drehmomenten bei niedrigen Fahrgeschwindigkeiten, bei Steigungen oder bei schweren Lasten, kann das Gehäuse extrem hohe Temperaturen erreichen.

3.6 Elektrisches Lastenrad



Warnung!

- Das Mindestalter für die Verwendung eines Lastenrads mit Kindern in der Transportbox beträgt 16 Jahre.
- Kinder, die in der Transportbox befördert werden, müssen mindestens neun Monate alt sein. Wenn jüngere Babys befördert werden, muss dies in einem Babykindersitz erfolgen, der mit geeignetem Zubehör gesichert wird. Es ist wichtig, dass der Hals Ihres Babys sicher gestützt wird. Wenden Sie sich im Zweifelsfall an einen Spezialisten.
- Die maximale Größe von Kindern, die in der Transportbox befördert werden, beträgt 126 cm.
- Die maximale Tragfähigkeit der Transportbox beträgt 65 kg. Ein Überschreiten dieses Grenzwerts kann zu Instabilität, verringerter Lenkkontrolle und potenziellen Risiken führen. Das zulässige Gesamtgewicht und die zulässige Achslast des Fahrzeugs dürfen nicht überschritten werden.
- Achten Sie darauf, dass Ihre Kinder geeignete Fahrradhelme tragen, die der Norm DIN EN 1078 entsprechen und die CE-Kennzeichnung tragen, während sie im Lastenrad befördert werden.
- Wenn Sie eine Last transportieren, fahren Sie immer vorsichtig in einer sicheren Umgebung an und passen Sie die Last an oder verringern Sie sie, wenn Sie sich beim Halten des Fahrradlenkers unsicher fühlen.
- Stellen Sie sicher, dass die Ladung so positioniert ist, dass ihr Schwerpunkt möglichst an der Längsachse des Fahrzeugs ausgerichtet ist. Halten Sie den Schwerpunkt so niedrig wie möglich, um die Stabilität aufrechtzuerhalten.
- Verteilen Sie die Last gleichmäßig auf alle verfügbaren Ladepunkte. Verteilen Sie bei Teillasten das Gewicht auf die Achsen, um die Überlastung einer Seite zu vermeiden.
- Ungleichmäßige oder unsachgemäße Beladung kann die Bremswirkung beeinträchtigen und das Fahrverhalten instabil machen. Überprüfen Sie vor der Fahrt immer, ob die Last sicher und ausbalanciert ist.
- Verteilen Sie die Last gleichmäßig auf mehrere Ladepunkte, falls zutreffend. Stellen Sie bei Teillasten sicher, dass jede Achse das Gewicht proportional trägt, um das Gleichgewicht aufrechtzuerhalten.
- Verwenden Sie nur einen von TARRAN zugelassenen und geprüften Kindersitz mit 5-Punkt-Sicherheitsgurt. Befolgen Sie die Montageanweisungen genau, um eine ordnungsgemäße Montage zu gewährleisten.
- Fahren Sie nicht mit dem Fahrrad, wenn Komponenten wie der Kindersitz mit 5-Punkt-Sicherheitsgurt nicht ausreichend gesichert sind, da dies zu schweren Unfällen führen kann.
- Stellen Sie sicher, dass die Kopfstütze des Kindersitzes mit 5-Punkt-Sicherheitsgurt sicher in der Transportbox befestigt ist.

- Stellen Sie sicher, dass Kinder mit einem 5-Punkt-Sicherheitsgurt ordnungsgemäß im Kindersitz angeschnallt sind, wenn sie in der Transportbox befördert werden. Werden Kinder nicht angeschnallt oder wird ihre Position verändert, kann die Stabilität des Fahrrads beeinträchtigt werden, was bei einem Unfall zu gefährlichen Situationen oder schweren Verletzungen führen kann.
- Stellen Sie sicher, dass beförderte Kinder keine losen Gürtel, Schals, Röcke, Taschenriemen oder lange Kleidung tragen, die sich während der Fahrt in den verschiedenen Teilen des Fahrrads verfangen könnten.
- Wenn Sie Kinder in die Transportbox setzen oder aus ihr herausheben, stellen Sie sicher, dass sich die Fahrwerke in der richtigen Position befinden, um die Stabilität des Fahrrads zu gewährleisten. Dadurch werden Unfälle durch instabile Fahrräder verhindert.
- Lassen Sie Kinder nicht unbeaufsichtigt im Kindersitz mit 5-Punkt-Sicherheitsgurt, wenn sich das Fahrrad im Ständermodus befindet.
- Es wird empfohlen, Kinder in die Transportbox zu heben oder aus ihr herauszuheben, wenn das Fahrrad sicher geparkt ist und der Ständermodus aktiviert ist. Stellen Sie sicher, dass Kinder mit einem 5-Punkt-Sicherheitsgurt ordnungsgemäß im Kindersitz angeschnallt sind.
- Stellen Sie sicher, dass alle beförderten Kinder während der Fahrt sitzen bleiben. Achten Sie darauf, dass keinerlei Körperteile aus der Transportbox hinausragen. Vermeiden Sie den Kontakt mit Federn oder beweglichen Teilen am Sattel und an der Sattelstütze sowie mit anderen beweglichen Komponenten wie Speichen oder Reifen, da dies andernfalls zu schweren Verletzungen führen kann.
- Der Boden der Transportbox des T1 Pro enthält mehrere Teile, die wasserdicht sind. Das Eintauchen der Transportbox in Wasser könnte diese Komponenten dennoch beschädigen. Vermeiden Sie daher ein Eintauchen in Wasser.
- Schützen Sie den Ladeanschluss an der Batterie und am Fahrrad vor Wasser oder Regen, um Schäden zu vermeiden.

3.7 Schnellkontrolle vor jeder Fahrt

Führen Sie vor jeder Fahrt eine Schnellkontrolle durch, die sich an den aktuellen Bedingungen orientiert. Wenden Sie sich bei anormalen Bedingungen an Ihren Händler oder an TARRAN.

Führen Sie vor der Fahrt mit dem T1 Pro eine grundlegende Überprüfung durch:

- Stellen Sie sicher, dass die Reifen auf den empfohlenen Druck aufgepumpt sind. Ein unzureichender Reifendruck führt zu schnellerem Reifenverschleiß, verringerter Haftung und höherem Energieverbrauch des Fahrradsystems.
- Stellen Sie sicher, dass Lenker und Sattel auf der richtigen Höhe und sicher befestigt sind.
- Vergewissern Sie sich, dass das Lenksystem ordnungsgemäß funktioniert.

- Vergewissern Sie sich, dass die Batterie ausreichend geladen ist (Anzeige blinkt nicht) und nach dem Einlegen sicher eingearastet ist. Dies ist durch ein hörbares Klickgeräusch zu erkennen.
- Überprüfen Sie, ob Scheinwerfer, Rücklicht und Reflektoren sicher montiert sind, richtig eingestellt sind und wie vorgesehen funktionieren.
- Die Halo-Licht und die Blinker können ordnungsgemäß eingeschaltet werden.
- Die elektrische Klingel funktioniert ordnungsgemäß.
- Die Kameras sind sauber, nicht blockiert und können Bilder aufnehmen.
- Das Radar ist sauber, nicht blockiert und kann Objekte ordnungsgemäß erkennen.
- Überprüfen Sie, ob die Bremshebel korrekt eingestellt sind und das Bremssystem wie erwartet funktioniert
- Stellen Sie vor dem Bedienen der Fahrwerke sicher, dass sich keine Tiere unter dem Fahrrad versteckt haben, um Verletzungen zu vermeiden.

Wenn Sie Kinder befördern oder Ladung transportieren müssen, führen Sie die folgende Überprüfung durch:

- Wenn Sie einen Kindersitz mit 5-Punkt-Sicherheitsgurt von TARRAN bestellen, befolgen Sie die beiliegende Bedienungsanleitung, um ihn ordnungsgemäß und sicher zu montieren. Stellen Sie sicher, dass die Kinder sicher mit einem Dreipunktgurt angeschnallt sind.
- Die Transportboxen sind ordnungsgemäß befestigt und sicher verriegelt.
- Die Ladung ist ordnungsgemäß gesichert. Stellen Sie sicher, dass sich keine losen Befestigungen (z. B. herunterhängende Enden von Zurrgurten) in den Rädern verfangen können.
- Die Last ist gleichmäßig verteilt. Dadurch können sich Fahrverhalten und Bremsweg ändern.
- Stellen Sie sicher, dass das Gesamtgewicht die angegebenen individuellen Nutzlastgrenzen nicht überschreitet (siehe **2.3 Wichtigste technische Daten**).

Wenn das Bremssystem nicht einwandfrei funktioniert, führen Sie die folgende Überprüfung durch:

- Stellen Sie sicher, dass die Bremshebel einen eindeutigen Druckpunkt haben und nicht bis zu den Handgriffen gezogen werden können. Verwenden Sie das Fahrrad andernfalls nicht und lassen Sie die Bremsleitung von einem Vertragshändler oder einer Fachkraft entlüften oder reparieren.
- Prüfen Sie nach, dass die Bremsbeläge und Bremsscheiben intakt, fett- oder ölfrei sind und keinen erheblichen Verschleiß aufweisen.
- Betätigen Sie die Bremshebel und halten Sie sie fest, um sicherzustellen, dass an keiner Stelle des Bremssystems Öl austritt.

Wenn beim Fahren mit dem Fahrrad ein ungewöhnliches Fahrverhalten, ungewöhnliche Anzeichen oder Geräusche auftreten, führen Sie die folgende Überprüfung durch:

- Stellen Sie sicher, dass keine Verformungen, Risse oder Schäden am Rahmen oder an der Vorderradgabel vorhanden sind.
- Prüfen Sie nach, dass die Vorderradgabelfederung reibungslos funktioniert und die Vorderradgabel sicher befestigt ist.
- Stellen Sie sicher, dass alle Schnellösevorrichtungen fest angezogen und fest verschlossen sind, damit sich Sattel, Lenker, Pedale und Räder nicht bewegen, kippen oder lösen können.
- Alle Schrauben, Bolzen und Muttern sind fest angezogen und klappern nicht.
- Lenker und Vorbau sind fest in der richtigen Höhe und im richtigen Winkel befestigt und weisen kein ungewöhnliches Verhalten beim Lenken nach links und rechts auf (z. B. Spiel in der Lenkung, ungleichmäßiger Widerstand oder weiches/weniger direktes Lenkgefühl als üblich).
- Stellen Sie sicher, dass Sattelstütze und Sattel korrekt und sicher befestigt sind, und stellen Sie den Sattel auf die richtige Höhe und den richtigen Winkel ein, um ihn an Ihre Anforderungen anzupassen.
- Die Reifen und Felgen sind frei von Beschädigungen und die Räder können sich ungehindert drehen.
- Stellen Sie sicher, dass sich keine scharfen Gegenstände in den Laufflächen der Reifen befinden, die sie durchstechen könnten.
- Prüfen Sie nach, dass sich die Räder und Reifen leichtgängig drehen und einen ausreichenden Rundlauf aufweisen. Überprüfen Sie Reifendruck und -zustand und stellen Sie sicher, dass die Ventile richtig sitzen.
- Stellen Sie sicher, dass die Handgriffe, Bremshebel, Tasten, der Drehgriffschalter und das zentrale Display fest im richtigen Winkel angebracht sind.

Die oben genannten Überprüfungen sollten auch nach einer Kollision/einem Aufprall durchgeführt werden. Verwenden Sie das Fahrrad nicht, wenn ein Teil nicht mehr ordnungsgemäß funktioniert oder beschädigt/verformt ist.

4 Generelle Anleitung

Dieser Abschnitt enthält Anleitungen für die ersten Schritte. Scannen Sie den bereitgestellten QR-Code, um Videoanweisungen zu erhalten.



Dieser Abschnitt enthält generelle Anleitungen zu Komponenten und Funktionen, die Sie vor, während und nach der Fahrt kennen sollten.

Vor der Fahrt:

- **4.1 Bedieneinheit am Lenker** – Bedienung der Tasten
- **4.2 Fahrwerke** – Umschalten zwischen dem Ständermodus, dem Gleitmodus und dem Einfahrmodus
- **4.3 Montage und Einstellung** – Montage und Einstellung von Sattel, Lenker, zentralem Display und Ständer
- **4.4 Reifen** – Aufpumpen der Reifen auf den empfohlenen Druck
- **4.5 MicroSD-Karte** – Herausnehmen oder Austauschen der MicroSD-Karte
- **4.6 Batterie** – Überprüfen, Einsetzen, Entfernen und Aufladen der Batterie
- **4.7 Starten und Entriegeln** – Einschalten und Entriegeln des T1 Pro
- **4.8 Smartphone-Halterung für kabelloses Laden** – Einsetzen des Smartphones in die Smartphone - Halterung für kabelloses Laden, um es kabellos zu laden
- **4.9 TARRAN App** – Herunterladen, Installieren der TARRAN App und Registrieren sowie anschließendes Koppeln mit Ihrem T1 Pro
- **4.10 Multimedia und Sicherheit** – Funktionen für Fahrspaß und Sicherheit

Während der Fahrt:

- **4.11 Elektrische Assistenzfunktion** – Ändern der Unterstützungsstufe und Verwenden des Gehassistenten
- **4.12 Gangschaltung** – Gangwechsel

Nach der Fahrt:

- **4.13 Nach dem Gebrauch** – Ausschalten und Verriegeln des Fahrrads

Die neuen Fahrradkonzepte können sich von Ihrem gewohnten Fahrerlebnis unterscheiden. Sobald das Fahrrad eingerichtet ist, machen Sie sich mit der Funktionsweise aller Bedienelemente vertraut, insbesondere mit Lenkung, Kurvenfahrt und Bremsverhalten des T1 Pro abseits des Verkehrs auf ebenen Straßen und an Steigungen, sowohl mit als auch ohne Last.

4.1 Bedieneinheit am Lenker

Das T1 Pro ist mit einer Bedieneinheit am Lenker für eine schnelle und einfache Steuerung des Fahrrads ausgestattet. Die Funktionsweise der einzelnen Tasten ist in der nachstehenden Tabelle aufgeführt.

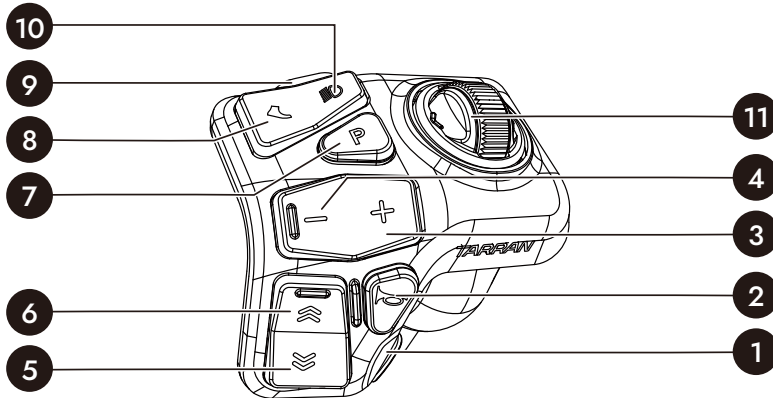









Abbildung 2

Nr.	Tasten	Bedienung	Funktionen
1		Eine Sekunde lang gedrückt halten	Ein-/Ausschalten des Fahrrads (Die Fahrwerke befinden sich im Ständermodus.)
		Kurz drücken	Ein-/Ausschalten des zentralen Displays
2		Kurz drücken	Löst ein einzelnes Klingelgeräusch aus
		Drücken und gedrückt halten	Löst wiederholte Klingelgeräusche aus; Taste zum Anhalten loslassen
3		Kurz drücken	Erhöhen der Unterstützungsstufe (keine Auswirkung, wenn die maximale Stufe bereits erreicht ist)
4		Kurz drücken	Verringern der Unterstützungsstufe (keine Auswirkung, wenn die minimale Stufe bereits erreicht ist)

5		Eine Sekunde lang gedrückt halten	Wechseln vom Einfahrmodus in den Gleitmodus
6		Eine Sekunde lang gedrückt halten	Wechseln vom Gleitmodus in den Einfahrmodus
7		Eine Sekunde lang gedrückt halten	<ul style="list-style-type: none"> • Wechseln in den Ständermodus (Die Fahrwerke wechseln vom Gleitmodus oder vom Einfahrmodus in den Ständermodus.) • Verlassen des Ständermodus (Die Fahrwerke wechseln vom Ständermodus in den Gleitmodus.)
8		Taste für den Gehassistenz gedrückt halten, während das Fahrrad geschoben wird	Wechseln in den Gehassistenz-Modus; die Taste gedrückt halten, um das Anschieben des Fahrrads mit einer Höchstgeschwindigkeit von 4 km/h zu erleichtern (Durch Loslassen der Taste wird der Gehassistenz-Modus beendet.)
9		Eine Sekunde lang gedrückt halten	Entriegeln des Batteriefachdeckels (sicherstellen, dass das Fahrrad eingeschaltet ist und sich im Ständermodus befindet)
10		Kurz drücken	<ul style="list-style-type: none"> • Einschalten des Abblendlichts (bei ausgeschaltetem Scheinwerfer) • Wechseln zwischen Abblendlicht und Fernlicht (bei eingeschaltetem Scheinwerfer)
		Eine Sekunde lang gedrückt halten	Ausschalten des Scheinwerfers
11		Kurz nach links drücken	<ul style="list-style-type: none"> • Einschalten des linken Blinkers • Ausschalten des linken/rechten Blinkers
		Längere Zeit nach links drücken	Wechsel zum vorherigen Song
		Kurz nach rechts drücken	<ul style="list-style-type: none"> • Einschalten des rechten Blinkers • Ausschalten des linken/rechten Blinkers

		Längere Zeit nach rechts drücken	Wechsel zum nächsten Song
		Kurz drücken	<ul style="list-style-type: none"> • Eingehenden Anruf annehmen • Andere Seiten: Musik wiedergeben/anhalten • Auf der Aufnahme-Vorschauseite: Foto machen oder Aufnahme starten
		Eine Sekunde lang gedrückt halten	<ul style="list-style-type: none"> • Wenn ein Anruf eingeht oder läuft: auflegen • Öffnen der Vorschau-Seite der Selfie-Kamera • Wechseln zwischen Foto- und Videomodus
		Nach oben scrollen	<ul style="list-style-type: none"> • Lautstärke erhöhen • Auf der Vorschauseite das Objektiv wechseln
		Nach unten scrollen	<ul style="list-style-type: none"> • Lautstärke verringern • Auf der Vorschauseite das Objektiv wechseln

Weitere detaillierte Bedienungsschritte finden Sie in unseren Videos unter <https://tarranbikes.com/>.

4.2 Fahrwerke

Das T1 Pro verfügt über das proprietäre **Dynamic Dualdrive™-Fahrwerkssystem** mit Federung und adaptiven Algorithmen für optimale Leistung. Es bietet außerdem drei Modi für verbesserte Funktionen: **Ständermodus**, **Gleitmodus** und **Einfahrmodus**. Befolgen Sie die nachstehenden Anweisungen, um den Modus manuell zu wechseln, oder verwenden Sie den halbautomatischen Wechsel, um Ihr Fahrrad nahtlos auf die Fahrt vorzubereiten.

4.2.1 Manueller Moduswechsel

- 1. Zwischen Ständer- und Gleitmodus: Halten Sie die **Parktaste** eine Sekunde lang gedrückt.
- 2. Zwischen Gleitmodus und Einfahrmodus: Halten Sie die **Aufwärtstaste** eine Sekunde lang gedrückt, um die Fahrwerke vom Gleitmodus in den Einfahrmodus umzuschalten. Halten Sie die **Abwärtstaste** eine Sekunde lang gedrückt, um die Fahrwerke vom Einfahrmodus in den Gleitmodus umzuschalten.

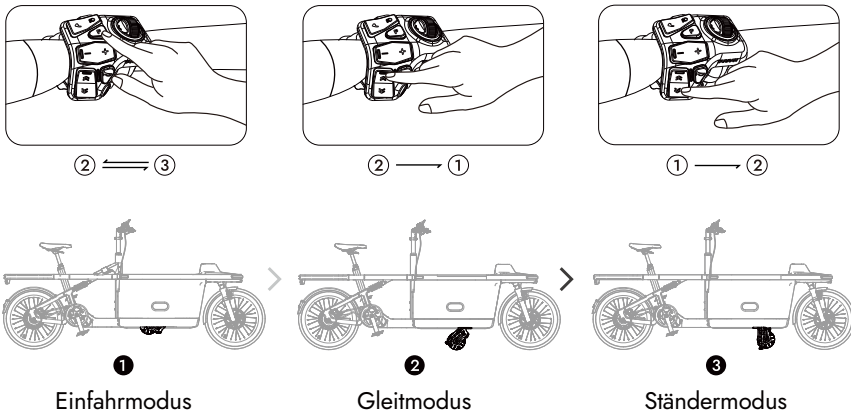


Abbildung 3

4.2.2 Halbautomatischer Wechsel

Die halbautomatische Übergangsfunktion ermöglicht schnelle Übergänge während der Fahrt oder beim Anhalten. Wenn Sie sie nicht nutzen möchten, können Sie sie in den Einstellungen des Zentraldisplays deaktivieren.

Wechsel in den Einfahrmodus (fahrbereit)

- Stellen Sie sicher, dass sich die Fahrwerke im **Gleitmodus** befinden.
- Drücken Sie die **Aufwärtstaste**.
- Beginnen Sie, in die Pedale zu treten, nachdem Sie die Taste gedrückt haben.
- Die Fahrwerke wechseln automatisch in den **Einfahrmodus**.

Wechsel in den Gleitmodus (bereit zum Anhalten)

- Stellen Sie sicher, dass sich die Fahrwerke im **Einfahrmodus** befinden.
- Drücken Sie die **Abwärtstaste**.
- Betätigen Sie nach dem Drücken der Taste die Bremsen.
- Die Fahrwerke kehren automatisch in den **Gleitmodus** zurück.

Hinweis: Halten Sie vor dem Ausschalten des T1 Pro die Parktaste eine Sekunde lang gedrückt, um den Ständermodus einzuschalten.



Vorsicht!

- Das T1 Pro kann den Ständermodus nur elektrisch einschalten, indem die Parktaste gedrückt wird. Ziehen Sie das Fahrrad nicht gewaltsam nach hinten.
- Stellen Sie das Fahrrad nicht an einem Gefälle ab, da es sonst umkippen könnte.
- Um Schäden zu vermeiden, **stellen Sie sicher, dass sich die Fahrwerke während des Transports im Einfahrmodus befinden. Aktivieren Sie nicht den Ständer- oder Gleitmodus.**
- Es wird empfohlen, den gleitmodus der fahrwerke nur auf ebenen Flächen zu verwenden, um das Risiko eines Umkippens des Fahrrads zu vermeiden.

4.3 Montage und Einstellung

4.3.1 Sattel

Stellen Sie die Sattelhöhe ein, bevor Sie die Lenkerhöhe oder den Lenkerwinkel einstellen. Die Höhe der Sattelstütze kann über zwei separate Vorgänge (halbautomatisch und manuell) eingestellt werden. Um die Höhe des Sattels einzustellen, stellen Sie zuerst das halbautomatische Teil ein, das einfacher zu bedienen ist (siehe *Abbildung 4*). Wenn eine weitere Höheneinstellung erforderlich ist, lösen Sie die Schraube und ziehen Sie die Sattelstütze heraus, um die Höhe einzustellen. Ziehen Sie nach der Einstellung die Schraube fest.

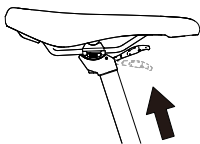


Abbildung 4

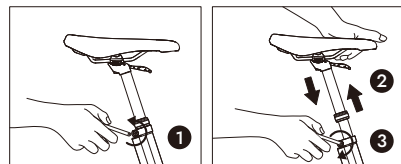


Abbildung 5

Sie können auch die Bolzen lösen, um den Sattel nach vorn oder hinten zu bewegen (um die bequemste Position zu finden). Stellen Sie nach der Einstellung sicher, dass alle Schrauben fest angezogen sind.



Vorsicht!

- Ziehen Sie die Sattelstütze nicht weiter als die Markierung „MIN“ aus dem Rahmen heraus und bewegen Sie den Sattel nicht weiter als die Markierung „MAX“ auf dem Sattel.
- Lose Schrauben können dazu führen, dass sich der Sattel über seine maximale Position hinausbewegt, wodurch die Teile zusätzlich belastet werden und möglicherweise brechen. Dies kann zu Gefahren führen. Es wird empfohlen, den Sattel mindestens einmal pro Monat auf festen Sitz zu überprüfen.
- Ziehen Sie beim Bewegen oder Handhaben des Fahrrads nicht an der Sattelnase, da dies den Sattel beschädigen kann. Fassen Sie das Fahrrad am Griff an der Rückseite des Sattels an.

4.3.2 Lenker

Sobald der Sattel richtig eingestellt ist, können Sie den Lenker auf eine bequeme Radfahrposition einstellen, einschließlich Abstand, Winkel und Höhe. Verwenden Sie Innensechskantschlüssel, um die Winkelschrauben zu lösen, oder öffnen Sie den Schnellverschluss am Vorbau, um den Abstand, den Winkel oder die Höhe des Lenkers einzustellen. Ziehen Sie dann die Schrauben fest an und schließen Sie den Schnellverschluss.



Vorsicht!

- Ziehen Sie den Vorbau nicht weiter als die Markierung „MIN“ aus dem Rahmen heraus.

4.3.3 Zentrales Display

Mit dem zentralen Display können Sie alle intelligenten Funktionen des T1 Pro in vollem Umfang nutzen. Es verfügt über eine Schnellentriegelung für eine einfache Montage und Demontage.

Montage vor der ersten Fahrt

- Nehmen Sie das zentrale Display aus dem Werkzeugkasten.
- Montieren Sie das zentrale Display am Lenker und stellen Sie es auf den gewünschten Winkel ein.
- Verbinden Sie das Typ-C-Kabel am Fahrrad mit dem Typ-C-Anschluss am zentralen Display (siehe *Abbildung 6*).
- Das Display kann im **Quer-** oder **Hochformat** montiert werden. Für die Navigation wird das **Hochformat** empfohlen.

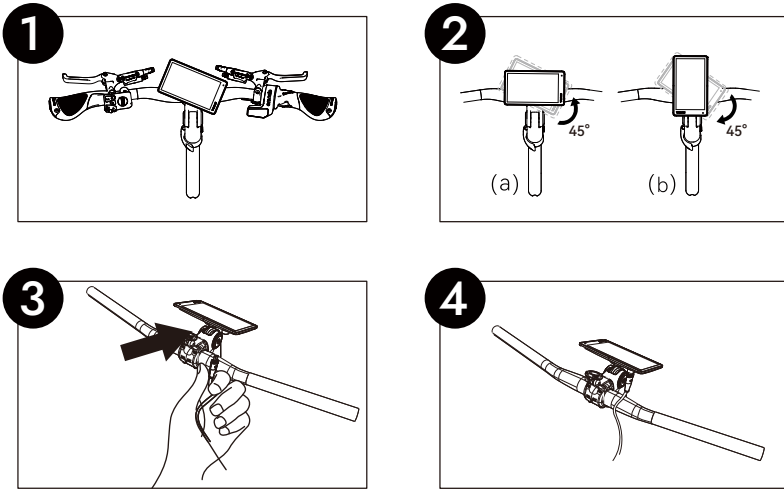


Abbildung 6

Lagerung nach der Fahrt

Sie können das Display entweder bei sich tragen oder es im Batteriefach aufbewahren. Wenn Sie es im Batteriefach aufbewahren möchten, befolgen Sie bitte die folgenden Schritte:

- Drücken Sie die Verriegelungstaste eine Sekunde lang, um den Batteriefachdeckel zu entriegeln.
- Drücken Sie die Ein-/Aus-Taste, um das zentrale Display auszuschalten.
- Entfernen Sie das zentrale Display und decken Sie den Typ-C-Anschluss mit der Schutzkappe ab.
- Legen Sie das zentrale Display ins Batteriefach.
- Schließen und verriegeln Sie den Batteriefachdeckel.
- Schalten Sie das Fahrrad aus.

Wiederanbringen vor der nächsten Fahrt

- Stellen Sie sicher, dass das Fahrrad eingeschaltet und entriegelt ist.
- Entriegeln des Batteriefachdeckels
- Nehmen Sie das zentrale Display aus dem Batteriefach.
- Montieren Sie das Display wieder am Lenker und schließen Sie das Typ-C-Kabel wieder an.
- Drücken Sie die Ein-/Aus-Taste, um das zentrale Display einzuschalten.

Hinweis: Das Fahrrad kann eingeschaltet werden, ohne dass das zentrale Display montiert ist.



Vorsicht!

- Stellen Sie sicher, dass das zentrale Display montiert und angeschlossen ist, bevor Sie das Fahrrad einschalten.
- Schalten Sie das zentrale Display immer aus, bevor Sie es entfernen und trennen.
- Wenn der Typ-C-Anschluss nicht verwendet wird, verschließen Sie ihn mit der Schutzkappe, um Schäden zu vermeiden.

4.3.4 Ständer

Das T1 Pro ist mit einem Ständer ausgestattet, der bei Bedarf montiert werden kann. Verwenden Sie zur Montage einfach den Inbusschlüssel, um ihn an der Hinterachsmutter zu befestigen. Um die Stabilität zu verbessern, insbesondere wenn das Fahrrad eine Last trägt, empfehlen wir die Verwendung der Fahrwerke als bevorzugte Option.



Vorsicht!

- Der Ständer sollte nur verwendet werden, wenn die Transportbox mit einem maximalen Gewicht von 65 kg beladen ist und die Ladung aus sicher befestigten Gegenständen besteht.
- Stellen Sie immer sicher, dass das Fahrrad auf einem befestigten, ebenen Untergrund steht, wenn Sie den Ständer verwenden, um die Stabilität aufrechtzuerhalten und mögliche Schäden zu vermeiden.

4.4 Reifen

Pumpen Sie die Reifen auf den auf den Reifen angegebenen empfohlenen Druck auf.



Vorsicht!

- Lösen Sie vor dem Aufpumpen des Reifens den Ring am Ventil, da der Reifen sonst beschädigt werden kann.

4.5 MicroSD-Karte

Das T1 Pro ist mit einer 128-GB-MicroSD-Karte zum Speichern von Aufnahmen und Protokolldateien ausgestattet. Der MicroSD-Kartensteckplatz befindet sich am Steuergerät (siehe *Abbildung 7*). Um die MicroSD-Karte zu entnehmen, drücken Sie mit den Fingerspitzen fest darauf und lassen Sie sie vorsichtig los, damit sie ausgeworfen wird. Sie können auch andere kompatible MicroSD-Karten verwenden. Eine Liste kompatibler MicroSD-Karten finden Sie unter <https://tarranbikes.com/>.

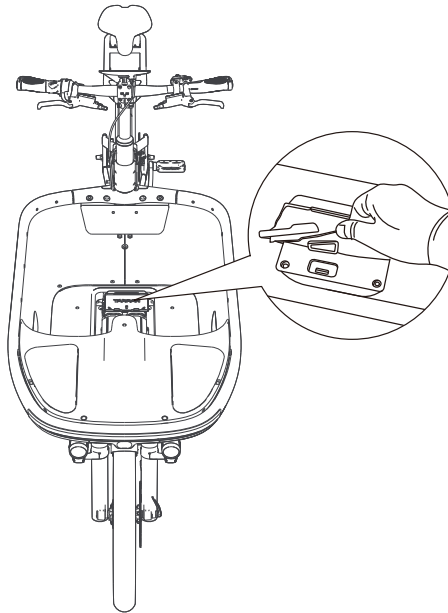


Abbildung 7

4.6 Batterie

Das T1 Pro unterstützt die Verwendung von zwei Batterien für eine längere Reichweite. Die Verwendung von zwei Batterien ist außerdem hilfreich, um die Lebensdauer der Batterien zu verlängern, indem sie weniger intensiv genutzt werden. Beachten Sie, dass das Standardpaket nur eine Batterie enthält. Bestellen Sie eine zusätzliche Batterie bei TARRAN oder einem Vertragshändler, wenn Sie zwei Batterien verwenden möchten.

4.6.1 Überprüfen

Es gibt zwei Methoden, um den Ladezustand zu überprüfen.

Methode 1 – an der Batterie: Drücken Sie die Taste neben dem Ladeanschluss an der Batterie. Verschiedene LED-Statusanzeigen zeigen unterschiedliche Zustände an.

LED-Statusanzeigen auf der Batterie

Ladezustand	LED1 (rot)	LED2 (grün)	LED3 (grün)	LED4 (grün)	LED5 (grün)
0% bis 10%	Blinkt	AUS	AUS	AUS	AUS
11% bis 30%	EIN	AUS	AUS	AUS	AUS
31% bis 50%	EIN	EIN	AUS	AUS	AUS
51% bis 70%	EIN	EIN	EIN	AUS	AUS
71% bis 90%	EIN	EIN	EIN	EIN	AUS
91% bis 100%	EIN	EIN	EIN	EIN	EIN

Methode 2 – auf dem zentralen Display: Schalten Sie das Fahrrad ein und überprüfen Sie den Ladezustand auf dem zentralen Display. Tippen Sie auf das Batteriesymbol. Die Daten zeigen den Ladezustand der Batterie oder die gesamte verbleibende Reichweite (km) an; dieser Wert ändert sich je nach gewählter Unterstützungsstufe. Um das Format zu wechseln, in dem Daten angezeigt werden, tippen Sie auf das Batteriesymbol auf dem zentralen Display.

4.6.2 Einsetzen

Entriegeln Sie zum Einsetzen der Batterie zuerst den Batteriefachdeckel. Hierfür gibt es zwei Methoden:

Wenn die Batterie nicht eingesetzt ist:

- Verwenden Sie den Batteriefachschlüssel, um den Deckel zu entriegeln. Wenn die Batterie eingesetzt und das Fahrrad eingeschaltet ist:

- Halten Sie die Verriegelungstaste des Batteriefachs eine Sekunde lang gedrückt, um den Deckel zu entriegeln.

Für die Erstmontage empfehlen wir, den Batteriefachdeckel mit dem Batteriefachschlüssel zu entriegeln. Im Folgenden finden Sie detaillierte Anweisungen:

1. Nehmen Sie den Schlüssel aus dem Werkzeugkasten.
2. Stecken Sie den Schlüssel in die Verriegelung des Batteriefachs und entriegeln Sie den Batteriefachdeckel.
3. Heben Sie den Deckel an, um Zugang zum Batteriefach zu erhalten.
4. Richten Sie den Ladeanschluss der Batterie am Ladestecker aus und stecken Sie den Stecker fest ein.
5. Drücken Sie vorsichtig auf das gegenüberliegende Ende der Batterie, bis Sie ein Klickgeräusch hören, das bestätigt, dass sie eingerastet ist.
6. Schließen Sie den Batteriefachdeckel.

Wenn Sie Ihren Schlüssel verloren haben, wenden Sie sich bitte an den Support von Tarran.

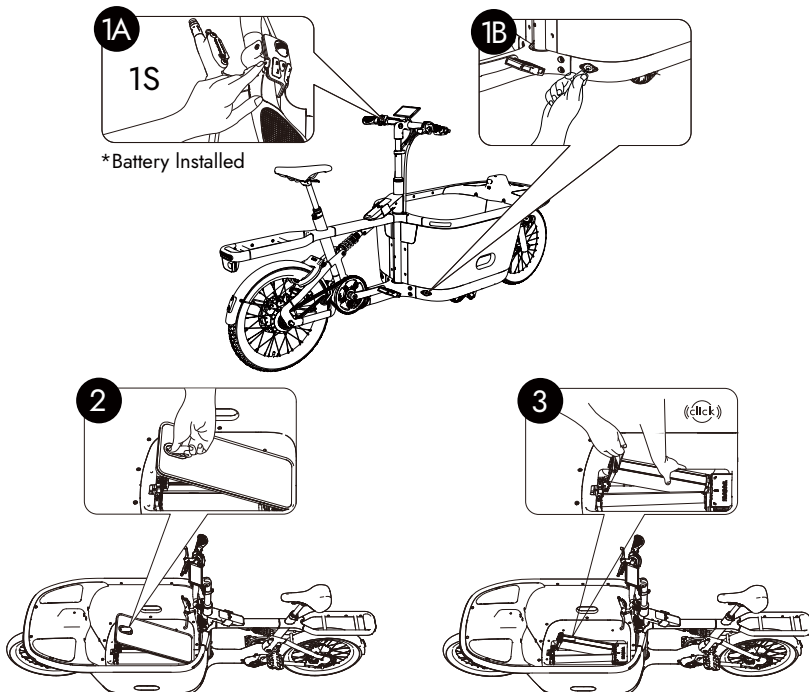


Abbildung 8



Vorsicht!

- Um zu verhindern, dass die Batterie oder das zentrale Display gestohlen werden, stellen Sie sicher, dass der Batteriefachdeckel sicher verschlossen ist und nicht geöffnet werden kann, wenn das Fahrrad ausgeschaltet ist, insbesondere, wenn Sie das Fahrrad unbeaufsichtigt lassen.

4.6.3 Entfernen

Wenn das Fahrrad eingeschaltet ist, halten Sie die Verriegelungstaste für Batteriefach für Batteriefach der Bedieneinheit am Lenker oder der App eine Sekunde lang gedrückt, um den Batteriefachdeckel zu entriegeln. Heben Sie den Deckel an, drücken Sie die schwarze Entriegelungstaste auf dem Batteriefach und ziehen Sie die Batterie nach oben (siehe *Abbildung 9*). Schließen Sie den Deckel wieder.

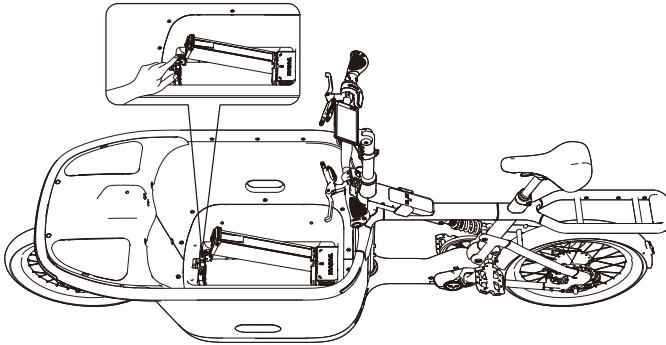


Abbildung 9

4.6.4 Laden

Sie können die Batterie sowohl innerhalb als auch außerhalb des Batteriefachs laden.

Laden im Batteriefach

1. Setzen Sie die Batterie in das Batteriefach ein.
2. Stecken Sie den Gerätestecker des Netzkabels in das Ladegerät.
3. Stecken Sie den Netzstecker des Netzkabels in eine funktionierende Steckdose.
4. Verbinden Sie den Ladestecker des Ladegeräts mit dem Ladeanschluss des Fahrrads.

Laden außerhalb des Batteriefachs

1. Stecken Sie den Gerätestecker des Netzkabels in das Ladegerät.
 2. Stecken Sie den Netzstecker des Netzkabels in eine funktionierende Steckdose.
 3. Verbinden Sie den Ladestecker des Ladegeräts mit dem Ladeanschluss der Batterie.
- Das vollständige Aufladen einer Batterie dauert etwa vier Stunden. Die LEDs des Ladegeräts und der Batterie zeigen den Ladezustand an.

LED-Ladestatusanzeigen auf der Batterie

Ladezustand	LED1 (rot)	LED2 (grün)	LED3 (grün)	LED4 (grün)	LED5 (grün)
0% to 20%	Blinkt	AUS	AUS	AUS	AUS
21% to 40%	EIN	Blinkt	AUS	AUS	AUS
41% to 60%	EIN	EIN	Blinkt	AUS	AUS
61% to 80%	EIN	EIN	EIN	Blinkt	AUS
81% to 100%	EIN	EIN	EIN	EIN	Blinkt

LED-Statusanzeigen am Ladegerät

Leuchtet durchgehend grün	Batterie ist vollständig geladen oder Ladegerät ist nicht angeschlossen.
Leuchtet durchgehend gelbgrün	Das Ladegerät lädt die Batterie.
Leuchtet durchgehend rot	Das Ladegerät funktioniert nicht richtig. Trennen Sie den Stecker vom Ladegerät und schließen Sie ihn wieder an.
Blinkt grün	Keine Batterie vorhanden
Blinkt gelbgrün	Das Ladegerät funktioniert nicht richtig; Wiederherstellung läuft.
Keine LEDs leuchten	Die Steckdose führt keinen Strom oder das Netzkabel ist defekt oder nicht richtig eingesteckt.



Vorsicht!

- Um die Lebensdauer der Batterie zu verlängern, laden Sie sie vor dem ersten Gebrauch vollständig auf.
- Laden Sie die Batterie nur mit dem Original-Ladegerät auf.
- Halten Sie den Ladeanschluss sowohl an der Batterie als auch am Fahrrad trocken, um Schäden durch Wasser oder Regen zu vermeiden.
- Um zu verhindern, dass die Batterie vollständig entladen wird, d. h., dass das Fahrrad nicht ein- oder ausgeschaltet werden kann, stellen Sie vor jeder Fahrt sicher, dass die Batterie ausreichend geladen ist.

4.7 Starten und Entriegeln

Es gibt drei Methoden zum Einschalten und Entriegeln des Fahrrads.

1. **NFC-Smart Key:** Halten Sie den NFC-Smart Key direkt an die NFC-Markierung auf der rechten Seite der Smartphone-Halterung für kabelloses Laden, während das Fahrrad ausgeschaltet ist. Dadurch wird das Fahrrad automatisch eingeschaltet und entriegelt.
2. **App-Entriegelungsschlüssel:** Siehe Abschnitt 4.9 *TARRAN App* für Anweisungen zur Verknüpfung des Fahrrads mit Ihrem Konto. Wenn sich Ihr Mobiltelefon innerhalb der Bluetooth-Reichweite des Fahrrads befindet (wenn 4G am Fahrrad aktiviert ist, wird ein größerer Abstand unterstützt) und die *TARRAN App* ausgeführt wird, tippen Sie auf das Schlosssymbol in der App, um das Fahrrad einzuschalten und zu entriegeln.
3. **Entriegeln durch Aufsteigen:** Siehe Abschnitt 4.9 *TARRAN App* für Anweisungen zur Verknüpfung des Fahrrads mit Ihrem Konto. Wenn Sie das Fahrrad mit Ihrem Konto verknüpft haben, Ihr Mobiltelefon in die Bluetooth-Reichweite des Fahrrads gebracht wird und die *TARRAN App* ausgeführt wird, schaltet sich das Fahrrad automatisch ein und entriegelt sich, ohne dass weitere Maßnahmen erforderlich sind.

Das T1 Pro ist für größere Sicherheit mit einem elektronischen Schloss versehen. Sie können auch ein von *TARRAN* zugelassenes Ringschloss bestellen.



Vorsicht!

- Um sicherzustellen, dass das elektronische Schloss ordnungsgemäß funktioniert, laden Sie die Batterie rechtzeitig auf, damit die interne Reservebatterie nicht leer wird.
- Wenn sich das Mobiltelefon nicht innerhalb der begrenzten Reichweite des Bluetooth-Signals des Fahrrads befindet, wird das Fahrrad durch Drücken der Ein-/Aus-Taste nur eingeschaltet, aber nicht entriegelt. Ohne das Fahrrad zu entriegeln, können Sie es nicht fahren.

4.8 Smartphone-Halterung für kabelloses Laden

Die Smartphone-Halterung für kabelloses Laden unterstützt das kabellose Laden von kompatiblen Mobiltelefonen (eine Liste kompatibler Geräte finden Sie unter <https://tarranbikes.com/>). Drücken Sie die Clips nach oben, um Ihr Smartphone vor der Fahrt zu befestigen.

Wenn Ihr Smartphone nicht in der Liste der kompatiblen Geräte aufgeführt ist, können Sie es dennoch über den Typ-C-Anschluss an der Smartphone-Halterung für kabelloses Laden aufladen.



Vorsicht!

- Vergessen Sie nicht, das Smartphone mitzunehmen, wenn Sie sich von Ihrem T1 Pro entfernen.

4.9 TARRAN App

Mit der TARRAN App können Fahrer intelligentere Funktionen nutzen. Befolgen Sie die Schritte, um die TARRAN App zu installieren, ein Konto zu registrieren und Ihr T1 Pro zu verknüpfen. Weitere Informationen finden Sie in unseren Videos unter <https://tarranbikes.com/>.

1. Scannen Sie den folgenden QR-Code, um die TARRAN App herunterzuladen und auf Ihrem Smartphone zu installieren.



2. Registrieren Sie ein Konto in der TARRAN App.
3. Verknüpfen Sie Ihr T1 Pro mit der TARRAN App.

4.10 Multimedia und Sicherheit

Das T1 Pro verfügt über fortschrittliche Multimedia-, Sicherheits- und Diebstahlschutzfunktionen, die das Fahrerlebnis verbessern und gleichzeitig Sicherheit und Komfort gewährleisten.

- **Multimedia:** Musikwiedergabe, Anrufannahme, Navigation und Kamerafunktionen
- **Sicherheit:** kollisionswarnsystem hinten, integrierte dashcam und Spurwechselassistent
- **Diebstahlschutz:** Überwachungsmodus, Ortung „Mein Fahrrad finden“ und Funktion „Als verloren kennzeichnen“

Für ausführliche Anleitungen zur Verwendung scannen Sie bitte den bereitgestellten QR-Code.



4.11 Elektrische Assistenzfunktion

4.11.1 Unterstützungsstufen

Sie können aus den folgenden Unterstützungsstufen wählen:

OFF: Keine Unterstützung. Das T1 Pro funktioniert wie ein normales Fahrrad.

ECO: Geringe Unterstützung mit maximaler Effizienz für eine lange Reichweite

AUTO: Automatische Anpassung der Unterstützung bei einem Geschwindigkeitsabfall aufgrund von Steigungen oder plötzlichem Gegenwind

NORMAL: Moderate Unterstützung für vielseitiges tägliches Fahren und ausgewogene Leistung auf normalem Untergrund

SPORT: Hohe Unterstützung für sportliches Fahren und schnelles Pendeln im Stadtverkehr

TURBO: Unterstützung mit maximaler Leistung für starke Steigungen oder Fahren mit hoher Geschwindigkeit

Die Unterstützungsstufe wird automatisch auf Grundlage der Kraft angepasst, die Sie auf die Pedale ausüben.

Die Assistenzfunktion wird aus Sicherheitsgründen bei Geschwindigkeiten über 25 km/h automatisch deaktiviert. Wenn die Geschwindigkeit abnimmt, wird die Assistenzfunktion automatisch wieder aktiviert, wenn Sie in die Pedale treten.



Vorsicht!

- **Die erste Fahrt:** Testen Sie das T1 Pro in einem verkehrsarmen Bereich, um sich in Ruhe mit dem Fahrradfahren mit dem Pedalassistenzsystem und seinen verschiedenen Unterstützungsstufen vertraut zu machen.
- **Beginnen Sie mit der niedrigsten Unterstützungsstufe:** Beginnen Sie mit dem ECO-Modus.
- **Überprüfen Sie die Bremsen:** Scheibenbremsen bieten mehr Leistung als herkömmliche Bremsen. Standardmäßig befindet sich der Hebel für die vordere Bremse auf der linken und der Hebel für die hintere Bremse auf der rechten Seite. Testen Sie die Bremsen während der ersten Fahrt, um herauszufinden, wie viel Druck erforderlich ist und welche Leistung vorhanden ist. Achten Sie darauf, welcher Hebel die Vorderradbremse und welcher Hebel die Hinterradbremse steuert, um ein sicheres Bremsen zu gewährleisten.
- **Betrieb der elektrischen Assistenzfunktion:** Der Mittelmotor bietet Unterstützung, wenn Sie in die Pedale treten, außer im „OFF“-Modus oder bei Verwendung des Gehassistents. Wenn Sie die Pedale nicht mehr verwenden, wird die Assistenzfunktion angehalten.
- **Fahren im Straßenverkehr:** Sobald Sie sich mit dem T1 Pro vertraut gemacht haben, können Sie im Straßenverkehr fahren. Der Grad der Unterstützung hängt von zwei Faktoren ab:
 - der ausgewählten Unterstützungsstufe;
 - dem Kraftaufwand, der beim Treten in die Pedale ausgeübt wird.

4.11.2 Gehassistent

Das T1 Pro verfügt über einen **Gehassistent-Modus**, der das Anschieben des Fahrrads auf ebenem Untergrund oder bergauf erleichtert. Bei Aktivierung bietet das Fahrrad eine sanfte Motorunterstützung mit einer Höchstgeschwindigkeit von **4 km/h**. Es bietet keine zusätzliche Leistungsunterstützung, wenn die Geschwindigkeit des Fahrrads 4 km/h überschreitet, um die Sicherheit zu gewährleisten.

Um den Gehassistent-Modus zu aktivieren, **halten Sie die Gehassistent-Taste gedrückt**, während Sie das Fahrrad mit einer gewissen Geschwindigkeit vorwärts schieben. Durch Loslassen der Taste wird der Gehassistent-Modus sofort deaktiviert. Wenn sich das Fahrrad auf einer Steigung befindet, schaltet es automatisch in den **Bergaufassistenten** um, um ein Zurückrollen zu verhindern.

4.11.3 Bergaufassistent

Das T1 Pro verfügt über einen **intelligenten Bergaufassistenten**, der die Sicherheit und Stabilität an Steigungen erhöht, indem ein Zurückrollen verhindert und ein reibungsloser Übergang in den Unterstützungsmodus gewährleistet wird.

- **Aktivierung des Zurückrollschutzes:** Bei Verwendung des Gehassistenz-Modus an Steigungen wird durch Loslassen der Gehassistenz-Taste automatisch der Zurückrollschutz aktiviert, sodass das Fahrrad stabil bleibt und nicht zurückrollt.
- **Nahtloser Übergang in den Unterstützungsmodus:** Wenn der Zurückrollschutz aktiv ist, wird der Mittelmotor in den Unterstützungsmodus geschaltet, wenn Sie **beginnen, in die Pedale zu treten**, und liefert so die nötige Leistung für die Fahrt. Wenn die Pedale nicht mehr verwendet werden, wechselt das System automatisch wieder in den Zurückrollschutz-Modus, um die Stabilität an der Steigung aufrechtzuerhalten.

4.12 Gangwechse

Das T1 Pro ist mit Gängen ausgestattet. Mit dem Enviolo-Drehgriffschalter neben dem rechten Griff können Sie ganz einfach die Gänge wechseln.

Herunterschalten (niedrigerer Gang, geeignet für das Bergauffahren): Drehen Sie den Drehgriffschalter **von sich weg** (im Uhrzeigersinn).

Hochschalten (höherer Gang, geeignet für Radfahren auf ebenem Untergrund): Drehen Sie den Drehgriffschalter **zu sich hin** (gegen den Uhrzeigersinn).

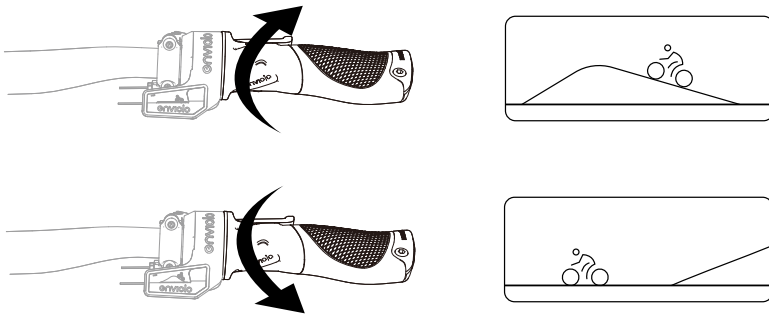


Abbildung 10



Vorsicht!

- Wechseln Sie die Gänge nur während des Radfahrens.

4.13 Nach dem Gebrauch

Halten Sie nach der Verwendung die Parktaste auf der Bedieneinheit am Lenker eine Sekunde lang gedrückt, um in den Ständermodus zu wechseln, damit das Fahrwerk das Fahrrad sicher abstützen kann.

Wenn das Fahrrad ausgeschaltet wird, wird es automatisch verriegelt. Es gibt vier Methoden, das Lastenrad auszuschalten und zu verriegeln:

- (1) **Ein-/Aus-Taste:** Halten Sie die Ein-/Aus-Taste auf der Bedieneinheit am Lenker eine Sekunde lang gedrückt, um das Fahrrad auszuschalten und zu verriegeln.
- (2) **NFC-Smart Key:** Halten Sie den NFC-Smart Key direkt an die NFC-Markierung auf der rechten Seite der Smartphone-Halterung für kabelloses Laden, während das Fahrrad eingeschaltet ist. Das Fahrrad schaltet sich aus und wird verriegelt.
- (3) **Verriegelung über die App:** Wenn sich Ihr Mobiltelefon innerhalb der Bluetooth-Reichweite des Fahrrads befindet und die TARRAN App ausgeführt wird, tippen Sie auf die Verriegelungstaste in der TARRAN App und das Fahrrad wird ausgeschaltet und verriegelt.
- (4) **Verriegeln bei Weggehen:** Nachdem Sie das Fahrrad mit Ihrem Konto verknüpft haben und das Fahrrad über den Bluetooth-Schlüssel entsperrt wird, wenn Ihr Mobiltelefon aus der begrenzten Bluetooth-Reichweite des Fahrrads gebracht wird und die TARRAN App ausgeführt wird, schaltet sich das Fahrrad automatisch aus und wird verriegelt, ohne dass weitere Maßnahmen erforderlich sind.



Vorsicht!

- Parken Sie das Fahrrad nicht an einem Gefälle, da es umkippen könnte.
- Berühren Sie nach der Fahrt nicht die Bremscheiben des Fahrrads mit ungeschützten Händen oder Körperteilen. Reibung beim Betätigen der Bremsen kann dazu führen, dass sie sehr hohe Temperaturen erreichen.
- Entfernen Sie das zentrale Display und legen Sie es in das Batteriefach. Achten Sie darauf, dass der Deckel sicher einrastet.
- Wenn Sie das T1 Pro über längere Zeit parken, entfernen Sie sowohl die Batterie als auch das zentrale Display, um Diebstahl zu vermeiden.
- Wir empfehlen, 4G und die Diebstahlschutzfunktion zu aktivieren, mit der Sie Ihr Fahrrad im Falle eines Diebstahls orten können.

5 Wartung

Das Fahrrad ist einer hohen Belastung und Abnutzung ausgesetzt. Verschiedene Komponenten und Materialien reagieren möglicherweise anders auf derartige Belastungen und ein plötzlicher Defekt eines Teils kann zu Verletzungen beim Fahrer führen. Risse, Abrieb oder Verfärbungen in stark beanspruchten Bereichen können darauf hinweisen, dass die Komponente das Ende ihrer Lebensdauer erreicht hat. Es wird empfohlen, das T1 Pro regelmäßig gemäß den Richtlinien Ihres Händlers prüfen und die betroffenen Teile ggf. austauschen zu lassen, um Schäden zu vermeiden. Die gesetzliche Haftung für Mängel gilt nicht für Verschleißteile.

Außerdem kann es bei einem Unfall oder einer Kollision zu leichten oder sogar unsichtbaren Schäden am Lastenrad kommen, die eine Gefahr für den Fahrer und sämtliche Mitfahrer darstellen können. Daher empfehlen wir dringend, das Fahrrad vor der weiteren Verwendung gründlich von einem TARRAN Händler oder einem autorisierten Servicecenter prüfen zu lassen.

Neben Inspektionen durch fachkundige Personen können Sie die Lebensdauer Ihres T1 Pro verlängern, indem Sie es regelmäßig reinigen und überprüfen, um kleinere Schäden frühzeitig zu erkennen.

5.1 Reinigung

Im Winter verwendetes Streusalz, Meeresluft und Schweiß können zu Korrosion und anderen Schäden führen. Daher sind regelmäßige Reinigung und Korrosionsschutz unerlässlich, damit die Leistung Ihres Fahrrads aufrechterhalten wird und die vorgesehene Lebensdauer erreicht wird.

Reinigungsverfahren:

- (1) Reinigen Sie das Fahrrad mit lauwarmem Wasser und einem weichen Schwamm. Verwenden Sie keine Scheuerschwämme, Stahlwolle oder andere scheuernde Reinigungsmittel. Bei Bedarf können Sie Fettrückstände mit etwas mildem Spülmittel entfernen.
- (2) Reinigen Sie Batterie und Stromversorgungssystem vorsichtig mit einem weichen, feuchten Tuch. Vermeiden Sie übermäßige Feuchtigkeit, um Schäden vorzubeugen.
- (3) Wischen Sie das gesamte Fahrrad mit einem sauberen, weichen und fusselfreien Tuch ab.

Der letzte Schliff: Behandeln Sie nach dem Trocknen alle Oberflächen mit einem geeigneten, von Ihrem Händler empfohlenen Pflegeprodukt, um das Aussehen und die Lebensdauer zu erhalten.



Warnung!

DE

- **Kontakt mit Wasser:** Es dürfen keine Teile, einschließlich des Antriebs, in Wasser eingetaucht werden.
- **Reinigungsmethode:** Reinigen Sie Ihr Fahrrad nicht mit einem Hochdruck- oder Dampfstrahlreiniger in geringem Abstand. Wasser kann in die Dichtungen eindringen und interne Komponenten erreichen, wodurch die Lager und die Elektronik beschädigt werden können.
- **Reinigungsmittel:** Wir empfehlen, das Fahrrad mit einem Fahrradreiniger zu reinigen.
- **Ausschalten:** Schalten Sie den Antrieb aus und entfernen Sie die Batterie vor der Reinigung. Eine unbeabsichtigte Aktivierung des elektrischen Systems kann dazu führen, dass sich die Pedale drehen, was Verletzungen zur Folge haben kann.

5.2 Überprüfen

Wenn Sie vor der Fahrt ungewöhnliche Geräusche oder Anzeichen bei Ihrem T1 Pro bemerken, schlagen Sie unter 3.7 *Schnellkontrolle vor jeder Fahrt* nach, um sicherzustellen, dass keine Risse, Kerben oder Verfärbungen in stark beanspruchten Bereichen wie am Rahmen, an der Vorderradgabel, am Lenker oder an den Bremsen vorhanden sind, um Schäden oder Verletzungen zu vermeiden. Führen sie dies vor jeder Fahrt durch.

Für zusätzliche Anleitungen sehen Sie sich weitere Videos zur Wartung unter <https://tarranbikes.com/> an. Dort finden Sie Einzelheiten zur regelmäßigen Überprüfung von Teilen Ihres Fahrrads, einschließlich Reifen, Bremssystem, Lenkung, Fahrwerke usw.

Wenn Sie Auffälligkeiten feststellen oder Schäden vermuten, stellen Sie den Betrieb des Fahrrads sofort ein und wenden Sie sich an Ihren Händler, um eine fachgerechte Inspektion durchführen und ggf. beschädigte Teile austauschen zu lassen.

6 On-Board Diagnostics (OBD)

Das T1 Pro ist mit einer fortschrittlichen **On-Board-Diagnosefunktion (OBD)** ausgestattet, die sicherstellt, dass die wichtigsten elektrischen Komponenten des Fahrrads ordnungsgemäß funktionieren.

Funktionsweise

- **Selbsttest beim Starten:**
Jedes Mal, wenn das T1 Pro eingeschaltet wird, führt das OBD-System eine automatische Überprüfung der wichtigsten elektrischen Komponenten durch.
- **Keine Meldungen:**
Wenn alle Systeme ordnungsgemäß funktionieren, werden keine Meldungen auf dem Display angezeigt.
- **Fehlermeldungen:**
Bei Fehlern zeigt das System eine Fehlermeldung zusammen mit einer entsprechenden Abhilfemaßnahme auf dem zentralen Display an.

Vorgehensweise bei einem Fehler

- (1) Führen Sie die auf dem zentralen Display angezeigte Abhilfemaßnahme durch.
- (2) Wenn das Problem weiterhin besteht oder nicht behoben werden kann, kontaktieren Sie uns unter service@tarranbikes.com.

Weitere Unterstützung

- Eine detaillierte Liste der Fehlermeldungen und Maßnahmen zur Fehlerbehebung finden Sie auf der **TARRAN Support-Seite** unter <https://tarranbikes.com/>.

7 Lagerung

Wenn Sie planen, das T1 Pro länger als drei Monate nicht zu verwenden, wird empfohlen, das Fahrrad wie unter **5.1 Reinigung** beschrieben zu reinigen. Lagern Sie das Fahrrad und andere Teile, einschließlich Batterie, Ladegerät, zentrales Display usw., an einem trockenen, sauberen und gut belüfteten Ort innerhalb des zulässigen Temperaturbereichs (siehe **2.3 Wichtigste technische Daten**). Der Lagerort sollte:

- mit Rauchmeldern ausgestattet sein.
- sich nicht in der Nähe von brennbaren oder leicht entzündlichen Materialien befinden.
- sich entfernt von Wärmequellen befinden.
- vor starker Sonneneinstrahlung geschützt sein.
- eine Temperatur zwischen 10 °C und 20 °C aufweisen.



Vorsicht!

- **Lagerung der Batterie:** Wenn die Batterie über einen längeren Zeitraum vollständig entladen bleibt, kann sie trotz ihrer geringen Selbstentladung beschädigt werden. Dies kann die Batteriekapazität erheblich verringern. Es ist wichtig, die Batterie bei einem Ladezustand von etwa 30 % bis 50 % zu lagern (zwei LEDs leuchten auf der Ladezustandsanzeige). Überprüfen Sie den Batteriestand nach sechs Monaten. Wenn nur eine LED leuchtet, laden Sie die Batterie auf eine Batterieladung zwischen 30 % und 70 % auf.
- **Überladung vermeiden:** Lassen Sie die Batterie nicht am Ladegerät angeschlossen, nachdem sie auf einen angemessenen Ladezustand aufgeladen wurde.
- **Vor Feuchtigkeit schützen:** Halten Sie die Batterie trocken und schützen Sie sie vor Feuchtigkeit und Wasser. Bei schlechtem Wetter empfehlen wir, die Batterie aus dem Fahrrad zu nehmen und in einem geschlossenen Raum aufzubewahren.
- **Temperaturmanagement:** Stellen Sie sicher, dass die Batterie innerhalb des empfohlenen Temperaturbereichs gelagert wird. Vermeiden Sie beispielsweise, die Batterie im Sommer in einem Auto zu lassen.

8 Transport

Wenn Sie das T1 Pro beispielsweise auf einem Anhänger transportieren müssen, entfernen Sie das zentrale Display und die Batterie, um Schäden zu vermeiden. Um Schäden an den Fahrwerken zu vermeiden, **stellen Sie sicher, dass die Fahrwerke eingefahren sind und sich nicht im Ständer- oder Gleitmodus befinden.**

Unbeschädigte Batterien können ohne weitere Einschränkungen auf der Straße transportiert werden.

Beim Transport durch Unternehmen oder Dritte (z. B. Lufttransport oder Transportunternehmen) müssen spezifische Verpackungs- und Kennzeichnungsanforderungen erfüllt werden. Bei Bedarf können Sie sich an einen Experten für Gefahrstoffe wenden, um die Verpackung für den Versand vorzubereiten. Versenden Sie die Batterie nur, wenn das Gehäuse unbeschädigt ist und die Batterie einwandfrei funktioniert. Verwenden Sie für den Transport die Originalverpackung. Kleben Sie offene Kontakte ab und verpacken Sie die Batterie so, dass sie beim Transport nicht verrutschen kann.

Informieren Sie das Transportunternehmen, dass die Verpackung ein gefährliches Produkt enthält.

Stellen Sie die Einhaltung aller geltenden nationalen Vorschriften sicher. Wenden Sie sich bei weiteren Fragen zum Transport von Batterien an einen qualifizierten Fahrradspezialisten. Dieser kann Ihnen auch eine geeignete Transportverpackung zur Verfügung stellen.

9 Entsorgung

Wenn Sie Ihr T1 Pro nicht mehr verwenden möchten, verkaufen/geben Sie es an andere weiter, die es weiterhin verwenden können. Falls eine Entsorgung erforderlich ist, beachten Sie bitte die folgenden Richtlinien:

Entsorgen Sie das T1 Pro und seine Komponenten nicht im Hausmüll!

Mittelmotor, Batterie, Ladegerät, Smartphone-Halterung für kabelloses Laden, Geschwindigkeitssensor, Zubehör und Verpackung müssen auf umweltfreundliche Weise recycelt werden.

Recycling-Anforderungen:

- Gemäß der **europäischen Richtlinie 2012/19/EU** müssen Elektrogeräte, die nicht mehr verwendet werden können, getrennt gesammelt und recycelt werden.
- Entsprechend der **europäischen Richtlinie 2006/66/EG** müssen defekte oder gebrauchte Batterien gesammelt und verantwortungsvoll recycelt werden.

Bitte beachten Sie auch, dass nationale Richtlinien und Gesetze abweichen können. Weitere Informationen zum Recycling dieses Produkts erhalten Sie bei Ihrer Kommunalverwaltung, beim zuständigen Abfallverarbeitungsbetrieb oder bei dem Händler, bei dem Sie das Produkt erworben haben.

10 Ersatzteile

Um das Risiko von Schäden oder Verletzungen zu vermeiden, die durch die Qualitätsunterschiede der Teile von anderen Marken verursacht werden, verwenden Sie beim Austausch von Teilen Ihres T1 Pro nur Original- oder zugelassene Ersatzteile. Wenn Sie eines der folgenden Teile austauschen müssen, wenden Sie sich an Ihren TARRAN Händler, um Originalersatzteile zu erhalten (stellen Sie sicher, dass Sie die folgenden Teile selbst montieren können). Für andere Ersatz- oder Verschleißteile wenden Sie sich bitte direkt an Ihren Händler oder TARRAN.

- Griffe
- Bedieneinheit am Lenker
- Zentrales Display
- Lenker
- Vorbauklemme
- Vorbau
- Smartphone-Halterung für kabelloses Laden
- Pedale
- Sattel
- Sattelstütze
- Batterie
- Scheinwerfer
- Batteriefachdeckel

11 Anzugsmomente für Schrauben oder Bolzen

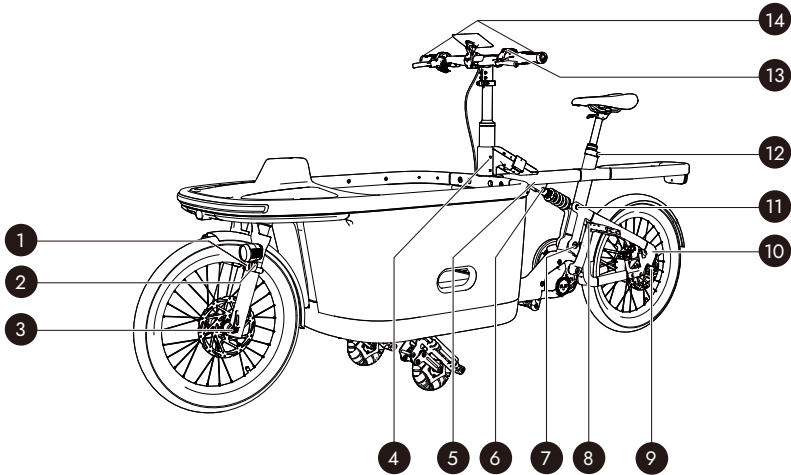


Abbildung 11-Anzugsmomente für Schrauben oder Bolzen

Nr.	Schrauben oder Bolzen	Anzugsmomente	Nr.	Schrauben oder Bolzen	Anzugsmomente
1	Scheinwerferhalter	3 Nm	8	Pedal	35-55 Nm
2	Scheinwerfer	3 Nm	9	Hinterachsmutter	30-40 Nm
3	Steckachse	8-10 Nm	10	Geschwindigkeitssensor	0.3 Nm
4	Abdeckung der Smartphone-Halterung für kabelloses Laden	1 Nm	11	Schraube hinterer Stoßdämpfer/hinteres Dreieck	15 Nm
5	Smartphone-Halterung für kabelloses Laden	10 Nm	12	Sattelstützenklemme	7-8 Nm
6	Schraube hinterer Stoßdämpfer/hinterer Rahmen	15 Nm	13	Bedieneinheit am Lenker	1 Nm

7	Schraube hinteres Dreieck/hinterer Rahmen	36 Nm	14	Griff	4 Nm
---	---	-------	----	-------	------

12 EG-Konformitätserklärung

(Die englische Version ist die Originalfassung.)

Der Hersteller: Tarran GmbH,	
---------------------------------	---

Birkenstraße 23,
40233 Düsseldorf,
Germany

erklärt, dass das folgende Produkt:

Produktbezeichnung:	TARRAN
Function:	Lastenrad mit Pedalunterstützung, ausgestattet mit einem Mittelmotor mit einer maximalen Nennleistung von 0,25 kW, dessen Leistung schrittweise reduziert und schließlich abgeschaltet wird, wenn das Lastenrad eine Geschwindigkeit von 25 km/h erreicht, oder früher, wenn der Fahrer aufhört in die Pedale zu treten;
Typ:	Lastenrad (1Ce)
Modell:	T1 Pro

die wesentlichen Anforderungen und relevanten Bestimmungen der folgenden Normen und Richtlinien erfüllt:

- **DIN 79010:2020-02** – Fahrräder – Transport- und Lastenräder – Anforderungen und Prüfverfahren für ein- und mehrspurige Fahrräder
 - **EN 15194:2017** – Fahrräder – elektrisch unterstützte Fahrräder – EPAC-Fahrräder
 - **Richtlinie 2011/65/EU (RoHS)** – Beschränkung der Verwendung bestimmter gefährlicher Stoffe in Elektro- und Elektronikgeräten
 - **Richtlinie 2012/19/EU (WEEE)** – Richtlinie über Elektro- und Elektronik-Altgeräte
Zusätzlich entspricht das mitgelieferte Ladegerät den folgenden Richtlinien:
 - **Richtlinie 2014/35/EU (LVD)** – Niederspannungsrichtlinie
 - **Richtlinie 2014/30/EU (EMV)** – Richtlinie über elektromagnetische Verträglichkeit
- Darüber hinaus erfüllen die integrierten WLAN-Module die in der folgenden Tabelle aufgeführten Anforderungen.

Nr.	Modul	Norm
1	2,4-GHz-Multi-Bluetooth	EN300328 V2.1.1, EN301489-1&17
2	WLAN b/g/n Einzelantenne	EN300328+EN301893, EN301489-1&17
3	GPS	EN303413, EN301489-1-/19
4	2G/3G/4G (Band 1, 3, 7, 8, 20, 28)	EN301511 V12.5.1, EN301908-1 V11.1.1, EN301908-13 V11.1.2, EN301489-1&52
5	Kabelloses Laden	EN300328 V2.1.1, EN301489-1&17
6	NFC	EN300330-1&-2 (9 kHz bis 30 MHz), EN301489-1&3
7	Radar (79G)	EN302264, EN301489-1&51

Düsseldorf, März 2025



Ben Guo (Chief Executive Officer)

13 Eingeschränkte Garantie

TARRAN garantiert, dass dieses Produkt in Übereinstimmung mit den neuesten europäischen Sicherheitsnormen und Qualitätsanforderungen, die für diesen Produkttyp gelten, hergestellt wurde und dass das Produkt zum Kaufzeitpunkt frei von Verarbeitungs- und Materialfehlern ist. Während der Produktion wurden strenge Qualitätsmanagementverfahren befolgt. Sollte Ihr TARRAN Produkt trotz aller Bemühungen während der Garantiezeit (bei normalem Gebrauch wie im Handbuch beschrieben) einen Material- oder Herstellungsfehler aufweisen, wird TARRAN die entsprechenden Garantieleistungen übernehmen.

TARRAN bietet die folgende Garantie:

- **Fünf-Jahres-Garantie** auf den Rahmen
- **Zwei-Jahres-Garantie** auf andere Teile im Fall von Material- oder Herstellungsfehlern bei normalem Gebrauch

Bitte beachten Sie:

- **Abnutzung und Verschleiß** durch den regulären Gebrauch sind nicht durch die
- **Garantie** abgedeckt.
Die **Batteriekapazität** nimmt mit der Zeit und zunehmender Anzahl an Ladezyklen ab. Diese Kapazitätsverringerung ist nicht durch die Garantie abgedeckt.

Anspruch auf kostenlosen Garantieservice

Um den kostenlosen Garantieservice in Anspruch nehmen zu können, müssen alle der folgenden Bedingungen erfüllt sein:

- Das Produkt wurde gemäß den von TARRAN veröffentlichten Sicherheitsanweisungen und Vorgängen ordnungsgemäß und ohne Anzeichen von äußeren Schäden verwendet.
- Das Produkt wurde nicht durch Unbefugte zerlegt, modifiziert oder ergänzt, was nicht den offiziellen Richtlinien des Handbuchs entspricht, und es ist kein Fehler durch unsachgemäße Handhabung oder menschliches Versagen aufgetreten.
- Der Garantieanspruch wurde innerhalb der Garantiezeit geltend gemacht.
- Kaufbeleg, einschließlich Belege und Bestellnummern, können vorgelegt werden.

Garantieausschlüsse

Die Garantie gilt unter den folgenden Bedingungen als ungültig:

- Die Produkte wurden bei nicht autorisierten Verkäufern oder über nicht offizielle Kanäle erworben.
- Es sind Schäden oder Verletzungen durch Nichtbeachtung der Betriebs- und Sicherheitshinweise in diesem Handbuch entstanden.

- Es wurden Änderungen des ursprünglichen Zustands des Produkts oder seiner Komponenten vorgenommen.
- Wartungs- und/oder Reparaturarbeiten wurden unter Nichtbeachtung der Wartungsrichtlinien Ihres TARRAN Vertragshändlers durchgeführt.
- Service, Wartung und Reparaturen wurden nicht von einem TARRAN Vertragshändler oder zugelassenen Servicecenter durchgeführt.
- Bei Missbrauch, unvorsichtiger Handhabung oder Verwendung des Produkts für andere als die vorgesehenen Zwecke
- Bei Transportschäden
- Bei Schäden, die durch Missbrauch oder Beteiligung an einem Unfall verursacht wurden
- Bei Schäden, die sich trotz Feststellung von Schäden und/oder Defekten durch die weitere Verwendung des Produkts verschlimmert haben
- Bei Schäden, die durch die Verwendung von nicht originalen TARRAN Teilen oder nicht autorisiertem Zubehör entstehen
- Bei Verschleiß durch die Verwendung beweglicher Teile wie Zahnradnabe, Kette, Kettenring, Reifen, Vorderradgabel, Bremssysteme usw.
- Bei Defekten aufgrund von normalem Verschleiß
- Wenn die Identifikationsetiketten bei Produkten oder Teilen verändert oder entfernt wurden
- Bei Schäden oder Defekten aufgrund von Feuer, Überschwemmungen, Blitzeinschlägen oder anderer höherer Gewalt
- Bei Produkten, die verloren gegangen sind oder gestohlen wurden
- Bei Produkten mit abgelaufener Garantiezeit
- Bei Produkten ohne gültigen Kaufbeleg

Detaillierte Informationen über die Garantiebedingungen und den Serviceprozess finden Sie unter <https://tarranbikes.com/>.